



Quan la memòria es converteix en runa: El cas del patrimoni desaparegut a Montcada i Reixac

Nom:

Mireia Dorca Rabat

Tutora:

Anna Vié Riba

Treball de Fi de Grau
Grau: Humanitats
Facultat de Filosofia i Lletres
Universitat Autònoma de Barcelona
Curs 2017/2018

La millor manera de preservar un edifici és trobar-li un ús.
Viollet-le-Duc

RESUM

Montcada i Reixac és un municipi que en les últimes dècades ha patit una forta degradació. El present treball pretén fer una aproximació i anàlisi del patrimoni desaparegut durant una de les èpoques més dures de l'urbanisme especulatiu. També analitza quins han sigut els processos que hi ha hagut perquè tot això es produís, així com la situació i relació que té la població vers el seu patrimoni.

Paraules clau: Montcada, Patrimoni desaparegut, Gestió municipal, urbanisme.

ABSTRACT

Montcada i Reixac is a municipality that has suffered severe degradation in recent decades. The present work aims to make an approximation and analysis of the heritage disappeared during one of the toughest times of speculative urbanism. It also aims to analyze the processes that have occurred because all of this has occurred, as well as the situation and relation that the population has with its assets.

Keywords: Montcada, heritage disappeared, Management municipality, urbanism.

ÍNDIX

1. Agraïments	3
2. Introducció	4
2.1 Objectius	5
2.2 Metodologia	5
3. Evolució de Montcada i Reixac, de poble a ciutat	7
3.1 Contextualització del municipi	7
3.2 Evolució històrica	8
3.3 Formació del patrimoni	9
4. Gestió i conservació del patrimoni	15
4.1 El camí cap a la postmodernitat	15
4.2 El marc normatiu i institucional	17
4.3 Catàleg de 2001 i 2014	20
5. Patrimoni desaparegut durant les dècades de 1970 i 1980	22
5.1 Patrimoni desaparegut.....	22
5.2 L'origen: els nuclis masovers	23
Ca n'Oller	25
Can Castells	28
5.3 Transformacions del segle XIX: el fenomen de l'estiueig	31
Torre Hübner	34
Can Carbonell	37
5.4 El procés d'industrialització: les primeres fàbriques	40
Fàbrica de l'èter i la torre de destil·lació	41
Fàbrica de ca n'Armengol	43
6. Patrimoni, memòria o malson, un debat que ha de continuar	45
6.1 Patrimoni, la construcció d'un concepte	45
6.2 Les crítiques al patrimoni cultural	45

6.3 Comparativa de l'àmbit patrimonial de Montcada i Reixac amb altres poblacions	49
7 Conclusions	51
8 Bibliografia	53
9 Annex	59
Annex 1: Plànols urbanístics	59
Annex 2: Complementació de les fitxes	62
Annex 3: Difusió del patrimoni local	67
Annex 4: Reivindicació ciutadana	68

1. AGRAÏMENTS

En primer lloc vull donar les gràcies a la meva tutora de Treball de Final de Grau, l'Anna Vié, per la seva disposició, paciència i per resoldre aquells dubtes que m'han anat sorgint al llarg de tots aquests mesos.

A tots els membres de la Fundació Cultural Montcada remarcant especialment la figura de Gabriel Gil per ajudar-me en les recerques dutes a terme i per deixar-me consultar fons tancats al públic, així com accedir als fons fotogràfics.

A Josep Maria Pons, arxiver de l'Arxiu Municipal de Montcada per deixar-me consultar la informació que consta de les edificacions que surten al llarg del treball.

Al Museu Municipal de Montcada, Tania Galán (tècnica) i Mercedes Durán (directora) per deixar-me examinar els dos Catàlegs de Patrimoni que disposa el municipi i per animar-me en seguir amb la meva tasca.

Als arxius de Cerdanyola del Vallès i Sant Vicenç dels Horts per explicar-me quina és la situació del seu patrimoni local per tal de comparar-lo amb Montcada i Reixac.

A Fidel Casajuana, Xavier Fernández i Ricard Ramos per disposar-me el seu fons fotogràfics.

A totes aquelles persones a les que durant aquests mesos he pogut consultar, compartir opinions, idees, etc. Ara mateix són massa per anomenar-les, ells/es ja saben qui són.

Finalment, vull donar les gràcies a la meva família pel suport rebut des del principi i per no deixar que em donés per vençuda.

2. INTRODUCCIÓ

El patrimoni és l'herència cultural del passat més directe que posseïm. Alhora, ens permet explicar el passat i l'evolució d'un poble. Cada municipi té una identitat que es configura a partir dels seus espais naturals, carrers, edificacions, que canvien, es modifiquen, es transformen, i donen com a resultat la fesomia actual. Aquests canvis fan que cada localitat desenvolupi unes característiques pròpies que la fan única.

Montcada i Reixac és una ciutat que té una llarga i important història, però el seu patrimoni arquitectònic, lluny de ser conservat, ha patit una forta degradació. En el seus inicis, aquesta destrucció estava relacionada amb tot un seguit de conflictes, com foren els de caràcter bèl·lic que s'esdevingueren entre els segles XVI i XVIII. També podem mencionar altres circumstàncies rellevants per a la seva destrucció, com desastres naturals, en el cas de les riuades de 1962.

En aquestes últimes dècades, sobretot pel fet de la seva proximitat amb Barcelona, les nombroses xarxes de comunicacions, els serveis o la indústria han esdevingut un element clau perquè hi establissin la residència moltes persones. Com a conseqüència d'això, s'han creat noves infraestructures o barris dormitoris mancats d'equipaments i serveis. Així, doncs, la desaparició de molts béns que havien forjat una identitat municipal ha estat provocada per les reformes urbanístiques o l'explotació industrial.

També cal dir que el procés de catalogació en el municipi s'ha iniciat fa poc temps, i que aquest procés també sol tenir unes conseqüències en la població, ja que aquesta reacciona d'una manera diferent davant d'un bé, i s'estableixen jerarquies: en alguns casos se'ls potencia i d'altres resten en l'oblit. En el cas de Montcada, aquest últim fet es fa molt evident: si que se'n coneix a trets generals la història, però una bona part del llegat que hi havia encara és desconegut, fins i tot, per a les mateixes institucions que hi treballen.

2.1 Objectius

El present treball té més d'un objectiu. Ara bé, tots comparteixen un tret comú: descobrir el llegat que malauradament ja no és present entre nosaltres com a conseqüència de l'urbanisme desordenat, caòtic i gens respectuós amb el patrimoni. Què hi havia? Què es va perdre? Per què es va perdre? És pot considerar tot això patrimoni desaparegut? Quina relació té la població vers el seu patrimoni? Ha esdevingut l'únic lloc on s'ha produït algun fet com aquest? Aquestes són algunes de les qüestions plantejades des d'un inici que, juntament, amb la falta de documentació, la seva dispersió i el desconeixement sobre el patrimoni de la ciutat —més aviat és vista com un nus de comunicacions o ciutat dormitori- m'han portat a realitzar un estudi per tal de recuperar-ne la seva memòria. D'aquesta manera, em vaig plantejar uns objectius que s'aniran perfilant al llarg del treball:

- Indagar sobre la situació patrimonial de Montcada i Reixac.
- Recuperar una part de la memòria desapareguda del municipi.
- Identificar el context històric com un element clau en el desenvolupament del conjunt arquitectònic.
- Revaloritzar la història de la ciutat
- Apropar al col·lectiu local la importància dels immobles seleccionats en la història de la vila.
- Conscienciar la població de la riquesa patrimonial de què ha disposat.
- Recopilar fons documentals i fotogràfics relacionats amb els béns seleccionats.
- Analitzar el concepte de patrimoni.
- Comparar l'àmbit patrimonial del terme amb d'altres poblacions.
- Obrir noves vies d'estudi relacionades amb el patrimoni desaparegut de la ciutat.

2.2 Metodologia

La metodologia utilitzada es basa en la recopilació i combinació de diverses fonts bibliogràfiques: algunes de més especialitzades, que es basen en publicacions locals, i d'altres de més generals, que giren al voltant del concepte de patrimoni o l'urbanisme.

Al llarg de tot el treball, ha estat necessari consultar els fons documentals —en aquest cas cal destacar que hi ha poca informació valuosa— i fotogràfics dels arxius de Montcada per completar la informació aportada per les publicacions locals, alhora ha calgut investigar alguns fons particulars per acabar de completar alguns buits fotogràfics. També he pogut extreure de la Fundació Cultural, i dels seus membres, dades que coneixien sobre els béns desapareguts. Simultàniament, he accedit al Museu Municipal, —amb algunes llacunes sobre el patrimoni desaparegut— on he pogut examinar els dos catàlegs de patrimoni de què disposa el municipi per tal d’observar quin és l’estat de la qüestió actual. També he consultat dos arxius de dos municipis diferents per veure quin és l’estat de la qüestió sobre el seu patrimoni, per tal de poder-los comparar amb Montcada i Reixac.

D’altra banda, de manera menys exitosa he consultat la Biblioteca de Catalunya¹, el Col·legi d’Arquitectes² i l’Ajuntament de Montcada i Reixac però no n’he pogut extreure informació valuosa, ja sigui perquè no hi és o potser perquè en l’últim cas esdevé un tema complicat de tractar, i és possible que existeixi una informació que no es vol mostrar de cara al públic. També he intentat parlar amb l’historiador local, coautor del catàleg de patrimoni —atès l’enorme desconeixament sobre el tema per les mateixes institucions i persones del municipi—, però quan va saber-ne el tema no va mostrar gaire interès.

Tot això fa que el camp d’investigació esdevingui limitat i moltes dades siguin aproximades o s’hagin extret de documents d’arxiu o bibliografia, sobretot les que fan referència a les dates de construcció/destrucció i les ubicacions exactes dels edificis. Pel que fa a les anàlisis formals dels edificis estudiats, en la gran majoria dels casos m’he hagut de basar en fotografies i alguna dada dispersa que he pogut recollir.

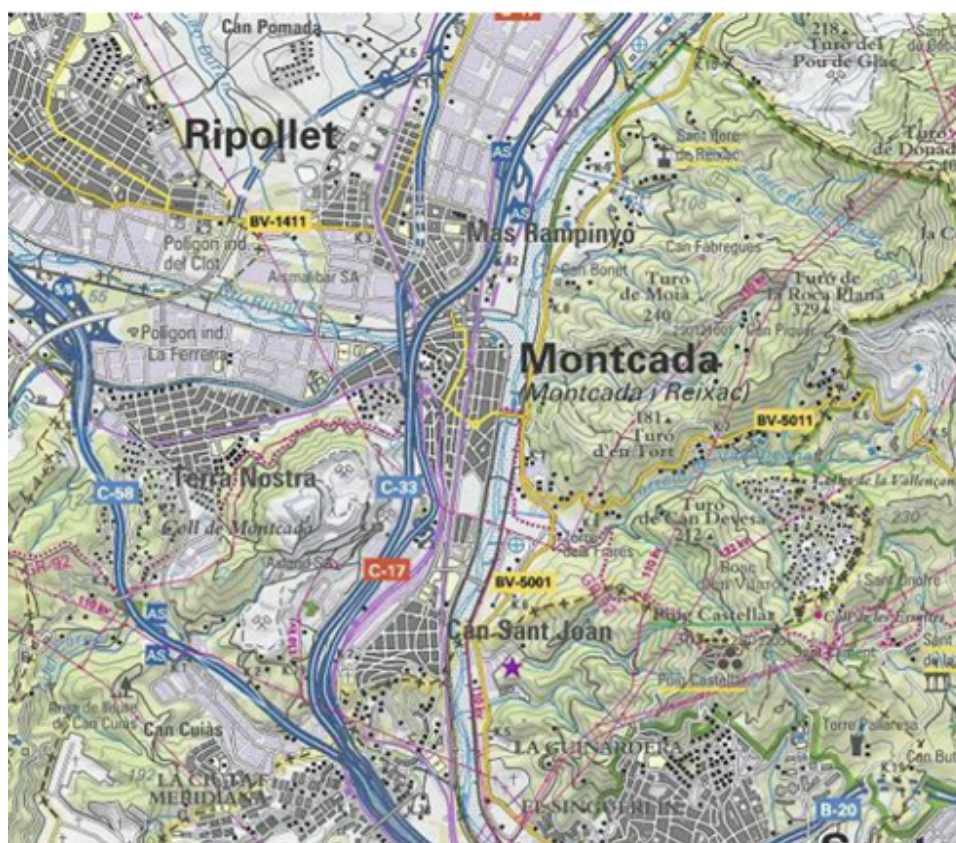
¹ La informació era la mateixa que té la biblioteca Reina Elisenda de Montcada; de tota manera, a l’Arxiu de Montcada anteriorment tampoc no hi havia trobat res rellevant. Ara bé, davant la gran quantitat de documents és possible que hi pugui aparèixer quelcom, encara que és necessari molt de temps.

² Només té quatre fitxes IPCE de l’any 1995 i una memòria general del Vallès Occidental. A la biblioteca del COAC tampoc es menciona cap edifici tractat al treball.

3. EVOLUCIÓ DE MONTCADA I REIXAC, DE POBLE A CIUTAT

3.1 Contextualització del municipi

Montcada i Reixac és un municipi perifèric de Barcelona situat a la plana baixa del Besòs i a la Serralada Litoral Catalana, dins la comarca del Vallès Occidental. Actualment, el municipi consta de diferents barris limitats per barreres naturals (riera Seca, Serralada de la Marina, Collserola i Congost de Montcada), línies de ferrocarril (Puigcerdà, Manresa i Portbou), autopistes i carreteres. La seva extensió és de 23'34 Km², dels quals el 13'8 % ha estat urbanitzat, el 9'96% s'ha destinat a l'activitat industrial i, finalment, el 55'82% pertany a zones verdes i agràries [Vegeu Fig. 1]. Segons les últimes dades del padró municipal (2017)³, el terme consta de 35.063 habitants.



[Fig. 1] Mapa comarcal Vallès Occidental 2017- E. 1.500.000
Institut Cartogràfic de Catalunya

³ IDESCAT <https://www.idescat.cat/emex/?id=081252> [Última consulta 22 de març de 2018]

3.2 Evolució històrica

Hi ha diverses hipòtesis sobre l'etimologia del nom del terme. Segons les teories amb més fonaments, pot provenir d'antigues expressions que volien dir “Muntanya de Càdec” o bé “Muntanya de la qual brolla l'aigua”.

La primera civilització que s'hi va instal·lar va ser la dels ibers, cap a volts del segle VIII aC, repartits en tres poblats: el Turó, Puig Castellar i les MaleSES. Aquests varen perdurar fins l'arribada dels romans, pels volts del 218 aC. A Catalunya, des de finals de l'Imperi romà fins a l'època dels francs, es varen constituir tot un seguit de comunitats pageses i això també succeí en aquest municipi, on es daten els primers assentaments l'any 924. A partir d'aquí es varen formar dos termes parroquials separats pel riu Ripoll: Sant Pere de Reixac, documentat al segle X, i Santa Engràcia, documentat al segle XI.

Al 1023, hi trobem documentat el Castell del Montcada, en uns inicis propietat dels comtes de Barcelona. El van cedir al noble Guillem Muntanyola i Vacarisses. El 1164, els senyors del castell van traslladar un fira celebrada fins aleshores a Sant Cugat al Pla de Matabous, cosa que comportà que fos, a partir de llavors, una zona molt transitada pels comerciants. Aquests comerciants van establir un primer nucli de cases al voltant del Turó, que més endavant configuraran el Carrer Major. Per parlar de l'origen del municipi com a tal, però, hem de fer referència a la unió de les dues parròquies —ja esmentades— al 1561. També cal dir que Montcada posseïx una de les construccions d'aigua més antigues de Catalunya (Rec Comtal), que havia facilitat l'expansió agrícola i més endavant ho va fer, també, amb l'activitat industrial. El Rec no només va beneficiar el municipi, sinó que també les poblacions veïnes. Per aquesta raó el tall del subministrament d'aigua va ser utilitzat més d'una vegada com a objectiu de guerra.

Entre els segles XVI i XVIII, el municipi experimenta un fort creixement, ja que va passar de tenir 45 focs a tenir-ne 719. La situació geogràfica la va convertir en una vila de posta per on passaven militars, diplomàtics i viatgers que es dirigien cap a Barcelona, cosa que va

comportar la construcció de molts hostals. A part del carrer Major, també hi havia un conjunt de masies aïllades. Montcada i Reixac es va convertir en un lloc estratègic i va ser un dels escenaris de les guerres dels segles XVII i XVIII, una de les conseqüències de les quals va ser la crema del Castell dels Montcada per les tropes de Felip V, durant la Guerra de Successió.

A partir del segle XIX, el municipi creix amb l'arribada d'un turisme estacional, conseqüència de l'obertura de la primera línia de ferrocarril i, més endavant, amb l'expansió de l'automòbil. També va créixer per la implantació de la indústria. Ambdós períodes significaren un canvi radical en la vida social i econòmica de la vila.

A partir de la dècada de 1940, com a conseqüència de les onades migratòries provinents d'Andalusia o Múrcia, va haver-hi un important creixement desordenat i sense planificació. El 1953 es promulga la *Ley sobre Ordenación Urbana de Barcelona y su Comarca* que donà unes pautes sobre planificació urbanístiques. A partir de la dècada de 1970 es van construir un conjunt de noves infraestructures que van fragmentar encara més el municipi, sobretot a partir de la promulgació del Pla General Metropolità d'Ordenació Urbana de 1976.

3.3 Formació del patrimoni

El patrimoni montcadenc és molt divers i es pot remuntar als nuclis de població més antics, com els poblats ibèrics. D'altra banda, també hi ha una bona part d'aquest llegat que es pot datar entre els segles XIII i XVIII, amb masos i edificacions rurals que corresponen als inicis de la vila. Ara bé, com a conseqüència del creixement del municipi, el seu patrimoni s'amplia extraordinàriament entre els segles XIX i bona part del XX, amb, sobretot, torres d'estiueig, cases i algun mas. Finalment, no podem deixar de banda altres elements que han ajudat a configurar el municipi, vinculats a una industrialització progressiva en què moltes fàbriques s'instal·len a la localitat, o altres béns —que també han ajudat a configurar-ne la identitat—, com hostals, cases tradicionals o elements de lleure.

És important tenir en compte que, des dels seus inicis, Montcada és una cruïlla de camins. Aquest fet ha comportat la fragmentació i dispersió del municipi amb l'articulació de diverses barriades que han crescut d'una manera independent tot esdevenint diferents nuclis dins d'un mateix municipi. Cada barri ha crescut amb una identitat pròpia i diferenciada: alguns són molt més antics i parteixen d'una història que abasta uns quants segles i d'altres només tenen unes dècades. Actualment, hi ha discrepàncies quant al nombre de barris de Montcada i Reixac, ja que la fragmentació ha comportat la creació de sub-barriades dins dels mateixos barris. Tot i això, podem identificar quatre grans nuclis històrics:

Nuclis històrics:

MONTCADA CENTRE

Els seus orígens es troben en l'articulació de cases al voltant del Turó i l'Església de Santa Engràcia, amb un conjunt de nuclis masovers. El fet que sigui el barri neuràlgic de la ciutat fa que hi puguem trobar elements dels diferents períodes històrics: els primers corresponen al segle XII, quan amb la presència del camí ral van establir-s'hi



[Fig. 2] Carrer Major inicis del segle XX.
Fons personal de Xavier Fernández Busquets.

hostalers, tallers i artesans. Després va patir grans canvis urbanístics: la construcció d'un conjunt de cases senyoriales per part de la burgesia, bàsicament barcelonina, concentrades sobretot als carrers Colón i Bogatell. La seva bona situació va comportar que s'hi instal·lés la petita i mitjana indústria.

MAS RAMPINYO

Quant a l'etimologia del topònim, actualment es consideren dues hipòtesis, la primera de les quals fa referència al verb rampinyar, tot relacionant-lo amb el bandolerisme, o bé a l'acció de recollir la palla. Tradicionalment era una zona força extensa configurada

per la presència de masos aïllats, com Can Castells i Les Indianes (ambdós desapareguts). Durant molts decennis no hi ha hagut uns límits clars entre els termes de Montcada i Ripollet. A principis del segle XIX, es construeix la carretera de Ribes, cosa que comportà que s’hi construïssin nuclis de cases d’estiueig dels habitants de la Vallencana-Reixac. Així es va configurar aquesta nova barriada, que es va convertir en una zona de gran influència. També s’hi va implantar, més endavant, petita i mitjana indústria.



[Fig. 3] Masos de Mas Rampinyo, dècada de 1960. Fundació Cultural Montcada.

TERRA NOSTRA (SANTA MARIA DE MONTCADA)

És una urbanització que té els seus orígens a la dècada de 1930, quan Antoni Pujades ven les seves propietats als Magatzems Alemanyans, que van ser parcel·lades per tal de construir-hi urbanitzacions on poder passar les vacances estivals. El barri passà a anomenar-se Terra Nostra perquè les parcel·les adquirides eren considerades propietat dels nous compradors. Un cop passada la Guerra Civil, se li canvià el nom, i es passà a dir Santa Maria. Anteriorment, només hi havia hagut alguns assentaments pagesos com a conseqüència lògica d’haver estat una zona fèrtil gràcies a les aigües i els torrents de la muntanya del Turó. S’hi podien trobar algunes cases pairals, com la Torre Na Joana, Can Sans (dins el catàleg de patrimoni) o Ca n’Oller (desaparegut).



[Fig. 4] El pas d’una locomotora per Terra Nostra. Al fons a l’esquerra s’hi aprecia la Torre Na Joana. ALCÁZAR, J (2017): Montcada i Reixac desapareguda, carrers i paisatges. Fons Matllo-Aguilar.

CAN SANT JOAN

El nom prové d’un edifici propietat del noble Santjoan, una construcció medieval desapareguda quan es van iniciar les obres de l’estació de tren Montcada-Bifurcació, a princi-

pis del segle XX. Aquest barri, des dels seus orígens, ha estat relacionat amb l'aigua, ja que s'hi ubica el Rec Comtal, que proveïa d'aigua la ciutat de Barcelona. A més, hi trobem la Cimitera Asland, el Torrent de la Font de Ferro, La Mina i Casa de les Aigües. El barri es va



[Fig. 5] Can Sant Joan, dècada de 1920.
Al fons a la dreta s'hi aprecia la Casa de les Aigües.
Fundació Cultural Montcada.

configurar amb l'arribada dels treballadors del ferrocarril i, posteriorment, amb els de la fàbrica de ciment on s'hi va construir la colònia Asland a la falda del Turó (desapareguda). A poc a poc s'hi van construir nombroses cases, que va créixer considerablement a partir dels anys seixanta.

Les noves barriades:

VALLENÇANA-REIXAC

Abasta els nuclis habitats que hi ha a les muntanyes de la Serralada de la Marina. Les terres tenien una estreta vinculació amb la parròquia de Sant Pere de Reixac. Va ser en aquest nucli on van sorgir els primers assentaments del municipi, ja que és on trobem el poblat iber de Les Maleses i, tam-



[Fig. 6] Sant Pere de Reixac.
Fundació Cultural Montcada.

bé, alguns masos que s'hi van construir a partir del segle XVI. Va créixer notablement durant el segle XX, amb la construcció de diverses torres d'estiueig. Encara que era un espai que no tenia delimitat els carrers, moltes d'aquestes torres encara es conserven, com Can Moia, Can Bonet i Can Fontanet (dins el catàleg de patrimoni).

FONT PUDENTA

Està situat entre Montcada Centre i Terra Nostra. El nom el pren d'una de les fonts (font potentia) que hi havia a mig camí, cap a Terra Nostra. Abans del 1960 el barri tenia algunes cases amb horts i a finals del segle XIX s'hi



[Fig. 7] A mà dreta s'hi aprecia la fàbrica Panisello (desapareguda⁴). Fundació Cultural Montcada.

van construir algunes cases d'estiueig i petites indústries que més endavant van facilitar l'edificació d'habitatges obrers que creixeren considerablement als anys seixanta.

MONTCADA NOVA

Va néixer a la dècada dels vuitanta, tot i que s'havia gestat uns anys abans. Amb aquest barri es van unificar els nuclis de Montcada Centre i Mas Rampinyo. No era una zona gaire extensa. En podem destacar l'hostal Fontfreda (desaparegut), el Col·legi La Salle, de l'any 1910 (que es va construir durant l'època de



[Fig. 8] Montcada Nova amb el Col·legi La Salle al fons. Fundació Cultural Montcada.

l'estiueig, actualment dins el catàleg de patrimoni) i la Fàbrica de ca n'Armengol (desapareguda) a tocar de Mas Rampinyo, que va ser una de les primeres indústries del municipi.

Altres aspectes a destacar:

També és important destacar la presència de l'Ermita de la Mare de Déu del Turó i el Castell dels Montcada al cim del Turó. Ambdós van desaparèixer definitivament al 1939, tot i que en el darrer només van esvair-se les runes.

⁴ Apareix al catàleg del 2001 però no en el de 2014 perquè ja havia desaparegut.

Altres barriades:

CAN CUIÀS

Es va construir a mitjans de la dècada dels setanta, a l'entrada del Parc de Collserola i es va convertir en una prolongació del barri barceloní de Ciutat Meridiana.

LA RIBERA

Situat entre Montcada Centre i Can Sant Joan. Es va començar a construir durant els anys seixanta sobre uns horts situats entre les fàbriques Intorsa i Valentine.

4. GESTIÓ I CONSERVACIÓ DEL PATRIMONI

4.1 El camí cap a la postmodernitat

Des dels inicis de la humanitat, les ciutats han estat importants, però no és fins a partir del segle XIX que el seu nombre i el seu pes demogràfic creix extraordinàriament. És llavors, també, quan sorgeixen les grans àrees metropolitanes. Tot això és una conseqüència lògica de la revolució industrial i tecnològica, que va venir acompanyada de la creació de noves i importants vies de comunicació. Segons Chueca⁵, hi ha hagut, en els darrers decennis, molta permissivitat alhora d'edificar. A l'antiguitat, en canvi, hi havia la limitació tecnològica: és a dir, que per molt elevat que es volgués construir un edifici, sempre hi havia una limitació física. De fet, alguns urbanistes com Frank Lloyd Wright o Le Corbusier ja havien ideat ciutats utòpiques basades en la tècnica.

Montcada ha estat clarament un bon exemple d'aquest tipus de ciutat postmoderna: no és fins al segle XIX que comencen a articular-se nous carrers gràcies al fenomen de l'estiueig i la nova indústria. Uns dels primers plans d'ordenació de què disposà el municipi va ser de l'any 1884, amb el projecte Montiu, impulsat per part d'un terratinent barceloní que va decidir limitar les seves propietats de Montcada Centre per tal d'organitzar parcel·les urbanitzables. L'any següent, el projecte va patir algunes transformacions i, finalment, el 1896 fou recollit en el Plànol Geomètric de Montcada. És a partir de llavors que el municipi va créixer de manera considerable, perquè molts promotors de Barcelona van adquirir parcel·les per tal d'aixecar-hi torres d'estiueig. Aquestes parcel·les van provocar alguns conflictes amb la població local, perquè el poble tenia mancances estructurals per poder assumir la construcció dels nous carrers. Al 1911, es va promulgar el segon eixample, que va durar fins al 1939, encara que el turisme ja havia disminuït notablement. Tot i així, encara hi trobem alguns estiuejants, aquest cop concentrats a la zona

⁵ CHUECA, F. (1977): *La destrucción del legado urbanístico español*. Madrid: Espasa-Calpe p:52

de la Vallencana-Reixac o Terra Nostra, interessats per l'excursionisme, el lleure i els avenços de l'automòbil.

Finalment, aquest procés culmina amb el creixement desmesurat a partir de la segona meitat del segle XX, amb l'arribada de les migracions del sud d'Espanya. L'any 1953 es promulga la *Ley de ordenación urbana de Barcelona y su comarca*, com a conseqüència del creixement de la ciutat de Barcelona, ja que estava absorbint els municipis perifèrics que funcionaven de manera independent. Amb aquesta llei es va permetre que s'omplissin els espais buits urbans. És a partir d'aquesta època que es comencen a configurar noves barriades (La Ribera, Font Pudenta) que van esdevenir de nexes entre les existents fins llavors. Alhora, va suposar que el centre i els eixamples patissin importants transformacions: es van substituir les construccions existents per nous blocs d'habitatges que van densificar el traçat urbanístic. També es van deixar al descobert moltes mitgeres i es va introduir la planta baixa comercial a molts edificis. Amb aquesta llei es preveien uns plans especials que feien referència al patrimoni, als centres històrics, artístics, monumentals i estètics, però Chueca⁶ ja afirmava que cap ajuntament no tenia gaire interès a esdevenir ciutat historicoartística, perquè això suposava frenar el suposat progrés que s'estava implantant i congelar el centres històrics de les ciutats. De fet, Montcada no tenia cap pla de protecció.

Un altre aspecte que remarca Chueca⁷ és el de la tirania de l'automòbil i de les comunicacions. Aquest és un dels fets que destaca més del municipi: a la dècada de 1970 es comencen a construir noves vies de comunicació, com l'autopista del Mediterrani (A-17) i la de Barcelona-Terrassa (A-18), que travessen de nord a sud el municipi i també es va desdoblar la N-152. Amb aquesta situació s'evidencia la idea de posar la ciutat al servei de les comunicacions (tot i que amb l'època de l'estiueig ja s'havien construït sis estacions

⁶ Ibidem p:59

⁷ Ibidem p:34

de ferrocarril, de les quals cinc es troben en actiu i des del 2003 hi ha una parada de metro al barri de Can Cuiàs). En aquesta època el país estava immers en una crisi econòmica i la població va patir un cert estancament, però com que Montcada i Reixac era una zona periurbana encara rebia població que emigrava del camp a la ciutat.

L'any 1976 es promulga el Pla General Metropolità, que tenia com a objectiu frenar el creixement desordenat que s'estava produint i alhora suposà la recuperació d'espais per a usos col·lectius, tot i que la seva aplicació no fou tan ràpida com s'esperava, ja que les zones que abastava no van començar a implantar-lo fins a finals de la dècada dels vuitanta. D'aquesta manera, la localitat va tornar a experimentar un altre creixement amb la construcció de nous polígons industrials, situats sobretot a Mas Rampinyo i noves barriades (Can Cuiàs i Montcada Nova).

Amb el PGM del 1976 es preveia que els ajuntaments elaboressin catàlegs de patrimoni que justificuessin la inclusió dels conjunts d'interès artístic, històric, arqueològic, típic o tradicional, però Montcada seguia sense catàleg de patrimoni. Segons l'arquitecte Josep Lluís Gorina i l'historiador Jaume Alcázar⁸ a partir de la dècada de 1970, foren les més destructives per al municipi. Més endavant, a les dècades de 1980 i 1990 es van seguir construint polígons industrials de manera desmesurada. [Vegeu plànols a l'Annex 1]

4.2 El marc normatiu i institucional

Fins la dècada de 1980 la situació del patrimoni arquitectònic català era força precària. La dictadura franquista va suposar la derogació de l'Estatut de Catalunya i també la pèrdua de totes les institucions encarregades de vetllar pel patrimoni (que havien començat a sorgir, la majoria, a partir de principis del segle XX). Les autoritats i institucions franquistes no es van preocupar pel patrimoni, ni tampoc pel malmès, a diferència del que havia passat a Europa després de les guerres mundials.

⁸ SA (1999): *Inventari del patrimoni històric, arquitectònic i ambiental de Montcada i Reixac*: Ajuntament de Montcada i Reixac. Diputació de Barcelona. p: 5

A Europa es pot, per exemple, destacar la Carta d'Atenes de 1931, que feia referència a la conservació del patrimoni. Dos anys més tard es va redactar la Carta d'Atenes d'Urbanisme, que pretenia donar resposta a la degradació dels edificis. L'objectiu era preservar els centres històrics i contemplava plans parcials, però va caldre esperar a la fi de la Segona Guerra Mundial perquè es fessin passos més decidits. Un exemple n'és la Carta de Gubbio, de 1960, i quatre anys més es va promulgar la Carta de Venècia, que feia referències a la restauració i conservació dels edificis, tema que encara continua en debat permanent.

A més, arran de la destrucció de monuments, es van constituir diverses institucions per tal de preservar el patrimoni, com la UNESCO o l'ICOMOS, amb l'objectiu de promoure la cultura, protegir els monuments i conjunts històrics. Va ser a la Convenció de La Haia quan es comença a debatre internacionalment què és el patrimoni i què s'ha de fer per tal de conservar-lo. Més endavant, a la Convenció de París de 1972 el concepte es va ampliar amb la inclusió, també dels paratges naturals i el reconeixement dels béns immaterials.

A Espanya, durant el període republicà, sí que hi va haver un debat institucional, que va culminar el 1933 amb l'elaboració de la Llei del 13 de maig, que tenia un gran nombre d'articles que feien referència als monuments que tenien un mínim de cent anys d'antiguitat. A més, pretenia limitar la capacitat urbanística. També hi ha la declaració de conjunts historicoartístics que havia de promulgar l'Acadèmia General de Belles Arts. Aquesta llei no tenia un corpus jurídic unitari que juntament amb l'autarquia i les transformacions socio-econòmiques del 1950 van fer que es quedés obsoleta. La Llei del Sòl de 1956 també preveia la redacció de catàlegs, però pràcticament no se'n van fer. Des d'aleshores, fins al 1985, la legislació espanyola en matèria de patrimoni va viure un període confús.

La Llei 13/1985 de 25 de juny de Patrimoni Històric Espanyol amplia el concepte de patrimoni històric de l'anterior llei, en què queden compresos els béns materials i immate-

rials i que poden constituir el patrimoni arqueològic i etnogràfic, els museus o arxius de titularitat estatal. Pel que fa als béns immobles, poden ser considerats alhora monuments, jardins o bé zones d'interès cultural en funció de les seves característiques i usos durant el transcurs de la història. També posa èmfasi en el fet que el patrimoni forma part de la nostra societat, i per tant totes les persones també hem de vetllar per la conservació del nostre llegat. L'administració, quant al patrimoni, d'altra banda, ha de facilitar la comunicació i l'intercanvi de material tot garantint-ne la integritat i evitar fets com l'espoliació. Una altra novetat que incorpora és el fet que l'Estat pot tenir un paper, tot i que al principi deixa molt clar que cal trobar un equilibri entre les competències estatals i les de les diverses comunitats autònomes.

La Constitució espanyola de 1978, a l'article 46, atribueix competències en matèria de patrimoni a les diverses comunitats autònomes, que quedaran definides àmpliament al Reial Decret 64/1994 on consta que el patrimoni històric depèn de l'estat i les comunitats autònomes, que poden declarar els seus BIC i poden actuar en cas d'espoliació.

A Catalunya es va promulgar la Llei 09/1993 de 30 de setembre, que defineix el patrimoni com un dels testimonis fonamentals de la trajectòria històrica i d'identitat d'una col·lectivitat nacional. Els béns que en formen part s'han de transmetre de la millor manera possible a les futures generacions. Aquesta llei pretén promoure la protecció, la conservació, el foment, la investigació i la difusió d'aquells elements mobles i immobles relacionats amb la història i la cultura de Catalunya. Hi trobem tres categories de protecció: els béns mobles, immobles i immaterials que es poden distribuir en tres rangs: els béns culturals d'interès nacional, els béns catalogats i la resta de béns integrats en el concepte de patrimoni cultural. Aquells béns que per la seva dimensió no compleixen les condicions d'un bé d'interès nacional han de ser incloses dins el Catàleg de Patrimoni Cultural Català.

A hores d'ara, vetllar per la integritat dels patrimonis locals és competència de la política urbanística dels ajuntaments i dels consells comarcals —en els municipis de menys de 5.000 habitants—. La catalogació que en fan sol tenir una estreta dependència dels interessos vinculats a la panificació urbanística o de la gestió municipal.

4.3 Catàleg de 2001 i 2014

Motivat per la Constitució Espanyola, La Llei del Patrimoni Cultural Català i el Pla General Metropolità, el 1995 s'inicia l'elaboració d'una llista d'edificis on s'havien de suspendre les llicències d'obres per tal de projectar el futur Catàleg i Pla Especial de Protecció del Patrimoni Històric, Artístic i Paisatgístic. Hi havia 53 elements provinents d'un document de l'Ajuntament de Montcada, 1 element del Catàleg de Monuments i Conjunts Historicoartístics de Catalunya, la Carta Arqueològica de Montcada amb 5 elements i, finalment, les fitxes IPCE provinents del Col·legi d'Arquitectes amb 4 elements.

A partir d'aquí, el 1998, l'Ajuntament de Montcada i Reixac sol·licita al Servei de Patrimoni Arquitectònic Local la redacció d'un inventari que fou lliurat a l'Ajuntament el 1999, amb 107 elements inventariats. El setembre 2001 a la sessió plenària de l'Ajuntament es van decidir els edificis que formarien part del Catàleg i del Pla de Protecció del Patrimoni Històric, amb 75 elements a protegir. El 2002 se n'inicià la tramitació administrativa, però per qüestions tècniques no es va arribar a aprovar.

Els anys 2013-2014 s'elabora un nou catàleg. L'anterior no havia prosperat i hi havia alguns edificis que ja havien desaparegut. Ambdós catàlegs, a nivell arquitectònic, pretenen definir quins elements han de ser protegits, buscar per què havien estat catalogats, les parts a conservar i les obres permeses. A nivell ambiental pretenen establir una protecció dels patis, jardins, tot establint una regulació dels paràmetres que els conformen. Actualment, l'últim catàleg no ha estat aprovat i darrerament s'està treballant per a l'aprovació defini-

tiva. Com a conseqüència de tots aquests endarreriments, molts béns es troben malmesos o en vies de desaparició.

Alguns exemples destacats d'això són la Torre Na Joana [Vegeu Fig. 9] d'origen medieval reconvertida en una torre d'estiueig, catalogada com un BPU amb nivell de conservació 2. El 2016 va rebre una subvenció per part de la Diputació de Barcelona per frenar-ne el procés d'esfondrament i extreure'n la runa. Un altre exemple n'és la Torre dels Frares [Vegeu Fig. 10], datada entre els segles XI i XII, antiga masia rural i després casa d'estiueig. Es troba catalogada com un BCIL amb nivell 2 de conservació. Actualment hi ha un col·lectiu encarregat de conservar i restaurar l'edifici, que cerca donacions econòmiques, malgrat que els seus propietaris viuen a Tarragona i la finca apareix en una pàgina immobiliària.



[Fig. 9] Interior de la Torre Na Joana 2011, al fons hi havia la xemeneia. Fundació Cultural Montcada. Fotografia de Xavier Colomé



[Fig. 10] Exterior de la Torre dels Frares 2013. La Veu de Montcada, fotografia de Pilar Abián.

5. PATRIMONI DESAPAREGUT DURANT LES DÈCADES DE 1970 I 1980

5.1 Patrimoni desaparegut

Malgrat que els primers passos de catalogació al municipi comencen l'any 1995, això no vol dir que anteriorment no hi hagués conjunts arquitectònics que, en cas d'haver perdurat en el temps, s'haguessin pogut incloure dins el Pla Especial.

En primer lloc, s'ha analitzat el context històric i els diversos nuclis del municipi, dos elements essencials perquè és en aquest espai on es desenvolupa el patrimoni. Com podrem veure, hem triat edificis que simbolitzen el que va passar en tres períodes molt concrets que han marcat l'evolució del municipi: d'una banda, la masoveria, amb dos masos que han construït la identitat de dues barriades en un principi aïllades del terme; en segon lloc, el fenomen de l'estiueig, amb dues torres senyoriales de renom del carrer més destacats del segle XIX i, finalment, la creixent indústria a principis del segle passat, amb dues de les primeres fàbriques.

En segon lloc, s'han analitzat les causes per les quals desapareix. D'aquesta manera s'han seleccionat els béns que es van perdre en un dels períodes més destructius de l'urbanisme especulatiu, les dècades de 1970 i 1980.

Pretenem fer una catalogació que es basi en els trets més rellevants que els caracteritzen, tant a nivell històric com a nivell artístic. A part, aprofitem per aportar dades d'interès general, que ens ajuden a contextualitzar-los d'una manera adequada.

Alhora, també mostrarem altres béns desapareguts, que formen part dels mateixos períodes i també tenen una història important, en la majoria dels casos encara per investigar. D'altra banda, encara hi ha molts béns que son anomenats en fons documentals o llibres, però que de moment només són un nom en la història del municipi. Finalment, cal destacar que de bona part de les finques analitzades ens manquen algunes dades, que s'han perdut amb el transcurs del temps.

5.2 L'origen: Els nuclis masovers

Amb l'expropiació de l'excedent agrícola i l'expansió dels feus per part dels Senyors de Montcada, els pagesos deixaren de ser els propietaris de les seves terres, i havien de pagar un cens anual. D'aquesta manera, es veieren obligats a abandonar llurs cases. A partir del segle XIII aquestes cases abandonades van transformar-se en masies, moltes de les quals patiren modificacions al llarg de la història, com foren certes ampliacions o reformes al llarg dels segles XVII i XVIII a conseqüència del bandolerisme. Molts documents fan referència a robatoris i assassinats produïts entre el trajecte de Barcelona i Terrassa. Com a conseqüència de les guerres, moltes masies i cases del poble foren destruïdes.



[Fig.11] Recollida de blat de moro 1933.
Fundació Cultural Montcada

Can Castelló, situat a Mas Rampinyo i documentada al segle XVII. Antigament s'anomenava Can Cases i era una gran casa de pagès que ocupava grans terrenys. Va ser adquirida per l'empresa Aismalibar a la dècada dels setanta i es va aprofitar per convertir-la en un conjunt de vivendes per als treballadors i en biblioteca de l'empresa. També s'hi va construir una pista de tenis.



[Fig.12] Can Castelló reformada al 1948.
Fundació Cultural Montcada

Les Indianes o Ca n'Alou i el seu molí, situats a Mas Rampinyo, del segle XVIII: s'encarregaven de la fabricació de teixits, un dels nous oficis que es van implantar al municipi durant l'època moderna. Un dels seus propietaris havia rebut el títol de Marquès de Meca per la seva feina. També havia sigut propietat del marquesat de Castellbell⁹. Al 1989 només en quedava runa i més tard s'hi va construir un polígon industrial.



[Fig.13] Les Indianes.
Fundació Cultural Montcada

Molí d'en Coll, situat a Mas Rampinyo, del segle XVI, s'hi va construir el Mercacom i la discoteca HJ 83 a la dècada dels vuitanta. El 2015 va esdevenir un solar per reconstruir. Al segle XIX era propietat d'Eduard de Llanza, que disposava d'un títol nobiliari i de diverses propietats al municipi, com 266 quarteres de bosc. El regentava, l'alcalde Francesc Nadal¹⁰, conegut per ser una persona autoritària.



[Fig.14] Molí d'en Coll.
Fundació Cultural Montcada

⁹ Títol nobiliari creat per Felip V

¹⁰ Va ser alcalde des de 1841 fins a 1853

CAN' OLLER



[Fig.15] Ca n'Oller, dècada de 1960.
Fundació Cultural Montcada.

Altres denominacions: Castell de Santa Maria.

Ubicació: Terra Nostra (Santa Maria), ocupava els carrers Vallbona, s/n i el carrer de la Murtra, s/n

Tipologia: casa pairal.

Data construcció/desaparició: segurament és documentat entre els segles XIV i XVII. Al 1988 es veu enderrocat, i conservava només murs baixos¹¹.

Dades històriques:

Va pertànyer a les parròquies de Sant Iscle i Santa Victòria de les Feixes, situades en una cruïlla de camins entre Montcada, Cerdanyola i Horta. Segons un article de la revista *Quaderns*¹², és documentada per primer cop al 1666, en una confessió feta pel mariscal Francesc Sans i de Puig perquè controlava altres masos de la zona. Segons el volum II del llibre *Existir i biure d'un poble*¹³, es troba documentada al 1606 i, gràcies a uns arxius, s'han fet suposicions sobre la seva existència durant el segle XIV.

¹¹ Font de Gabriel Gil, membre de la Fundació Cultural Montcada. Dades sobre l'enderrocament de l'edifici. 20/12/2017.

¹² GIL, G. (2008): "Can Oller, el castell de Santa Maria". *Quaderns* 17, Montcada i Reixac. p: 6

¹³ LÓPEZ, J. (SA): *Existir i biure d'un poble. Segle XII, Reculls històrics. Vol II*. Montcada i Reixac: Biblioteca Popular de Montcada i Reixac. p: 133

En aquest darrer cas hem de tenir en compte que el llibre fa referència a uns propietaris que haurien mort com a conseqüència de les epidèmies de pesta i que les terres haurien estat adquirides per Simeó Oller, un hostaler de Barcelona que enriquiria el mas amb terres de secà. D'altra banda, en el llibre *Batlles, Alcaldes, i els afers d'un poble*¹⁴ es fan referències a un Simeó Oller vinculat a la parròquia de Sant Iscle de les Feixes que hauria viscut al segle XVI. Durant el segle XIX fou un dels escenaris de la Guerra del Francès i fou adquirida per la família Pujades-Cuyàs¹⁵ provinents de Sant Martí de Provençals. Aquests van fer que la finca esdevingués una sala de reunions i presó de l'ajuntament, fins al 1829. El 1923, part dels terrenys els havia adquirit la fàbrica de Ciment Asland.

El 1962, l'empresa en cedeix els terrenys per a la construcció d'habitatges anomenats *les cases de fusta*. Eren una donació solidària dels països escandinaus per ajudar el municipi per les destrosses produïdes arran de la riuada d'aquell mateix any. Una vegada enderrocadades, els terrenys van ser utilitzats per la població per organitzar dinars a l'aire lliure i esdeveniments esportius per part de les escoles de la localitat. Actualment hi ha, en aquest lloc, una urbanització i un parc batejat amb el nom original de la masia on encara s'hi conserven les palmeres que hi havia.

Anàlisi formal:

Als inicis era una casa pairal de planta rectangular de dues plantes. Els seus murs eren de paret de tàpia amb pedres de riu i fang. Alguns d'ells es restaurarien al 1942, cosa que comportaria un trencament amb la disposició dels seus elements d'obertura. L'entrada principal disposava d'una arcada de mig punt amb dovelles que donava al pati [Vegeu Fig.16]. El pati tenia una altre arc de mig punt adollevat que donava del pati al carrer. A la part del

¹⁴ BACARDIT, J/ RAMOS, R (2012 a): *Batlles, alcaldes, i els afers d'un poble. Crònica històrica de Montcada i Reixac (1454-2011)*. Montcada i Reixac: Fundació Cultural. p: 28

¹⁵ Els Cuyàs van tenir un paper destacat en l'explotació dels camps de conreu. També es van establir a les terres de l'actual barri de Can Cuiàs i tenien una casa d'estiu al Carrer Major. Actualment la casa apareix al catàleg de patrimoni.

darrera de la casa, el barri estava unit a la casa principal per un passadís elevat, exterior a sobre d'un arc de mig punt.

La finca tenia una altra entrada més petita i rectangular, que era per on entrava el bestiar i els carruatges. Les finestres es trobaven superposades unes a les altres, eren rectangulars amb ampit. A l'exterior de la masia, hi havia un pati amb palmeres empedrat [Vegeu Fig.17]. Més tard, com a conseqüència de l'enriquiment de la família Pujades-Cuyàs, hi afegirien els merlets i les torres, que recorden les fortificacions medievals. Com a conseqüència d'això, popularment se l'anomenà Castell de Santa Maria.



[Fig.16] *Entrada principal de Ca n'Oller.*
Fundació Cultural Montcada.



[Fig.17] *Pati exterior de Ca n'Oller amb les palmeres.*
Fundació Cultural Montcada.



[Fig.18] *Ca n'Oller pràcticament enderrocada, inicis dels anys vuitanta.*
Fundació Cultural Montcada.

CAN CASTELLS



[Fig.19] Can Castells. Fons personal de Fidel Casajuana

Ubicació: Mas Rampinyo, entre el carrer Beat Oriol s/n i el carrer Bach, núm 25

Tipologia: casa pairal

Estil: masia catalana

Data construcció/desaparició: documentada al segle XVII -1981

Dades històriques:

Sobre la toponímia del mas hi ha dues versions. La primera fa referència a la seva situació geogràfica —damunt d'un petit turó i, per tant, més elevada que altres masies de l'entorn—. La segona hipòtesi està vinculada al cognom del primer propietari del mas. Va pertànyer a diversos marquesats durant al segle XIX: Meca, després al de Ciutadilla i, anys més tard, al de Sentmenat¹⁶, que demanà una indemnització per l'ocupació de la finca, ja que els terrenys no tenien delimitats els límits entre Montcada i Ripollet. També va ser un dels escenaris de la Guerra del Francès, en el qual s'hi varen produir nombrosos assassinats a causa de la seva condició d'aïllada.

A finals del segle XIX havia pagat el cens a Sant Jeroni de la Murtra, situat al terme de Badalona. A la dècada de 1950 passà a pertànyer a l'empresa Aismalibar, però fins a

¹⁶ Títol nobiliari espanyol creat per Felip V al segle XVIII. Els tres marquesats pertanyien a la línia successòria dels Ciutadilla.

finals de la dècada dels setanta es va mantenir com a explotació agrícola i ramadera. Va ser llavors quan els últims habitants la van abandonar i el 1981 va ser enderrocada per part de l'empresa per tal de construir-hi una nau industrial.

Anàlisi formal:

Al llarg de la seva història va patir moltes transformacions, com fou el cas de la construcció d'un pati emmurallat per tal de protegir-se dels bandolers o bé els canvis d'obertura de les façanes durant la Guerra Civil. Davant de l'entrada, disposava d'un paller [Vegeu Fig.20]. Hi trobàvem un portal de barri amb llinda de teulada i murs de tàpia. Estava formada per dos cossos d'edifici adossats, dels quals el de l'esquerra culminava amb un sol vessant amb teules. L'entrada principal estava formada amb un arc de mig punt amb dovelles. Just a sobre disposava d'una finestra amb carreus, a mà dreta un rellotge de sol situat en la intersecció dels dos cossos d'edifici [Vegeu Fig.21]. L'edifici de la dreta acabava amb dos vessants amb teules i tenia una finestra. Les parets de la masia estaven formades per aparells de pedra amb les arestes marcades. Les finestres dels costats estaven compostes amb llinda plana, on, al fons, hi trobàvem la porta del cup, on es trepitjava el raïm [Vegeu Fig.22]. Hi havia uns contraforts que aguantaven les parets de la masia deguda a l'alçada d'aquesta [Vegeu Fig.23]. A la part posterior de la masia hi trobàvem dues finestres superposades a l'altra i un pou amb carreus [Vegeu Fig.24].



[Fig.20]Paller de Can Castells.
Fons personal de Fidel Casajuana



[Fig.21]Façana principal de Can Castells.
Fons personal de Fidel Casajuana



*[Fig.22] Can Castells.
Fons personal de Fidel Casajuana*



*[Fig.23] Contraforts de Can Castells.
Fons personal de Fidel Casajuana*



*[Fig.24] Façana del darrera amb el pou
Fons personal de Fidel Casajuana*

5.3 Transformacions del segle XIX: El fenomen de l'estiueig

A mitjans segle XIX, el municipi estava format pels carrers Barcelona, Reixac i un conjunt de masies aïllades. El 1854 arribà a Montcada el primer comboi de ferrocarril (Barcelona-Granollers) projectat per la Compañía del Camino del Hierro del Norte i amb ell arribà, també, el fenomen de l'estiueig, protagonitzat per una nova classe social, la burgesia. S'instal·laven uns mesos lluny de les ciutats, marcades per la creixent indústria. Montcada fou un bon exemple de poble d'estiueig, ja fos per la proximitat a la capital catalana o bé per les idees higienistes vinculades al fenomen, ja que les fonts del municipi estaven associades a diverses llegendes que feien creure que posseïen capacitats medicinals. Llavors es construïren nous carrers, com Colón o Bogatell, on ja hi havia torres d'estiueig, que mostraven noves tipologies arquitectòniques, amb l'objectiu de fer veure l'estatus social dels estiuejants.



[Fig. 25] Montcada al segle XIX
Fons personal de Xavier Fernández Busquets

Torre Vives, situada al carrer Bogatell, de l'any 1884. Propietat de Josep Vidal i deu anys més tard de la família Vives. Havia sigut la primera torre parcel·lada en aquell carrer. Fou la primera caixa d'estalvis Sabadell que s'instal·lava fora del seu nucli (1941) i també fou la seu d'una biblioteca. Va desaparèixer a la dècada dels anys vuitanta, amb la construcció d'un bloc d'habitatges¹⁷.



[Fig. 26] Caixa Sabadell, antiga Torre Vives.
Fundació Cultural Montcada.

Can Milans, situada prop de la Llagosta, del 1889, desapareguda a la dècada dels anys vuitanta. Tenia quatre torres per allotjar als convidats. Els propietaris eren els Cirera-Voltà, originaris de Sabadell i havia estat projectada per Josep Graner¹⁸. Va ser una de les propietats de més anomenada del Vallès, i en destaca-



[Fig. 27] Can Milans 1934.
Fundació Cultural Montcada.

ven l'aigua i els arbres fruiters com a elements essencials. A més, disposava d'una autorització eclesiàstica per fer-hi actes de tipus religiosos. S'hi van prendre decisions importants sobre l'Ermida del Turó i la instal·lació de la Cimitera Asland, el 1917 —que va coincidir amb visites del Bisbe de Barcelona—, que hi havia arribat a fer actes litúrgics. Actualment, hi ha un polígon industrial que en duu el nom.

Can Tuixans fou una masia construïda al segle XIX —molt a prop del municipi de la Llagosta—, propietat de l'anterior família. Era clau alhora de gestionar les terres dels propietaris. S'ha

¹⁷ Font de Gabriel Gil, membre de la Fundació Cultural Montcada. Dades sobre l'enderrocament de l'edifici. 31/01/2018

¹⁸ Autor de bona part de les cases d'estiueig i assessor de l'Ajuntament en molts temes urbanístics.

especulat que el seu nom tingui relació amb l'existència de tuixos en aquella zona o bé amb el cognom de la primera masovera, Tuixans, tot i què en aquest darrer cas sembla ser una coincidència. Va ser enderrocada als anys vuitanta i s'hi va edificar un polígon industrial.



[Fig. 28] Can Tuixans.
Fundació Cultural Montcada.

Torre de la Font de Ferro, del segle XIX, situada a la falda del Turó, al costat d'una de les fonts més emblemàtiques del municipi que tampoc existeix. Va desaparèixer a la dècada dels setanta amb la construcció d'una de les autopistes. Va pertànyer a la família Sagnier-Costa i, juntament amb una altra propietat, que era propietària de més d'una tercera part de la muntanya (no consta fotografia). També va desaparèixer la **Torre dels Puputs**, de la mateixa època, situada just al costat.



[Fig. 29] Torre dels Puputs 1963
Fundació Cultural Montcada.

Torre Gili, coneguda també com a Torre dels Ocells. Va desaparèixer a la dècada dels anys setanta per construir-hi un bloc d'habitatges. Es va construir l'any 1907, i tenia com a propietari un fariner industrial. La seva localització, era al Carrer Colón, número 2.



[Fig. 30] Torre Gili al 1970
Fundació Cultural Montcada.

TORRE HÜBNER



[Fig.31]Torre Hübner 1924. Fons personal de Ricard Ramos

Altres denominacions: Villa Ángeles, Torre del Relotger, Torre Solà

Promotor: Francesc Solà

Mestre d'obres: Joan Trayó

Ubicació: Montcada Centre, carrer Colón, núm 13

Tipologia: edifici residencial que va esdevenir una fàbrica de rellotges

Estil: Eclecticisme

Data construcció/desaparició: 1885-1987

Dades històriques:

Francesc Solà va ser un notari barceloní que va adquirir molts solars, entre les quals destaquen les vuit parcel·les del Carrer Colón. També era propietari de Vila Palacios¹⁹, projectada pel mateix mestre d'obres Joan Trayó, les quals eren les seves dues úniques obres al municipi, ambdues eren conegudes com a Torre Solà. Hi va viure una família d'estiuejants d'origen alemany (els Hübner), que van obrir-hi un negoci de rellotgeria de cucut

¹⁹ Dins el catàleg de patrimoni, té bon estat.

i d'importació de peces. És un exemple dels petits tallers que es van muntar al municipi per a joves que s'introduïen en el món laboral. Durant la Guerra Civil s'hi havia allotjat la Brigada Mixta de las Flechas Azules. Finalment, la incorporació del senyor Hübner a la Legió



[Fig.32] Maquinària del rellotge.
La Veu de Montcada. Fotografia de Núria Jané

Còndor va provocar que el desposseïssin. A partir de la dècada dels anys cinquanta fins els últims dies de la torre, el rebedor hi tenia la maquinària del rellotge [Vegeu Fig.32] que havia format part de l'antiga església de Santa Engràcia (cremada durant la Guerra Civil), que l'Ajuntament havia adquirit gràcies a les aportacions econòmiques de les famílies benestants. A la dècada dels vuitanta, hi havia la proposta de convertir-la en un centre per impartir-hi tallers i cursos municipals, però l'escassetat de pressupost de la regidoria de Cultura va fer que finalment es prioritzés la cavalcada de Reis i el Carnaval a la conservació de l'edifici. La torre es va vendre poc després i s'hi va construir un bloc d'habitatges²⁰.

Anàlisi formal:

La torre era estava envoltada per un jardí que disposava d'uns gronxadors i arbres [Vegeu Fig.33]. Alhora aquesta estava rodejada amb tanques de ferro forjat on al pòrtic de l'entrada hi podem llegir el nom de Villa Ángeles [Vegeu Fig.34]. L'edifici s'estructurava en tres cossos: al principal hi havia una escalinata que conduïa a un pòrtic tetràstil presidit per pilars amb capitells, un entaulament amb arquitrau, fris ornamentat i cornisa [Vegeu Fig. 35] que culminava en una terrassa. Estava flanquejat a banda i banda per dos blocs d'edificis de dues plantes de composició simètrica. Cada edifici tenia dues finestres superposades:

²⁰ Font Elisa Riera membre de la Fundació Cultural Montcada. Dades sobre la proposta que va rebre l'edifici a la dècada dels vuitanta. 17/01/2018

les dels pisos inferiors estaven envoltades per pilastres i llindes, en canvi les finestres de la part superior eren geminades amb el mainell corresponent al mig. Finalment, culminaven en una teulada de dos vessants suportats per ràfecs. Dins l'edifici disposava d'una nau-taller on es fabricaven els rellotges. A la fotografia principal podem veure com hi havia, com a mínim, un altre cos d'un sol vessant suportat per ràfecs adossat a l'edifici de la dreta [Vegeu Fig.31].



[Fig.33] Estiuejants al jardí de la torre.
Fundació Cultural Montcada.



[Fig. 34] Entrada Torre Hübner.
Fundació Cultural Montcada.



[Fig. 35] Pilar amb capitell i entaulament.
Fons personal de Ricard Ramos.

CAN CARBONELL



[Fig.36] Can Carbonell a l'any 1970 seu de la Jefatura Local del Movimiento.
Fundació Cultural Montcada.

Altres denominacions: Villa Matilde, Torre Pinzón

Ubicació: Montcada Centre, carrer Colón, núm 11

Tipologia: edifici residencial, seu de diverses organitzacions franquistes

Estil: Eclecticisme

Data construcció/desaparició: 1891-1985

Dades històriques:

El propietari en fou Mariano Carbonell, famós industrial de l'oli. També es coneix amb el nom de Villa Matilde, en referència a la seva esposa, morta l'any 1921. Un altre nom amb què és coneguda és Torre Pinzón, pel fet que el Marquès de la casa Pinzón²¹, casat amb la filla dels propietaris, hi va passar llargues temporades. Moltes iniciatives locals que es van prendre a partir de l'any 1906 hi estaven vinculades, tot coincidint amb l'època de l'estiueig. Quan l'any 1926 va morir el senyor Carbonell, la torre va rebre importants visites de polítics, militars i religiosos de l'època que s'alternaven amb la torre de Can Milans. L'edifici

²¹ Fou advocat, tinent d'alcalde de l'Ajuntament de Barcelona conseller de l'Alcalde de Baró de Viver, un dels caps de la Unió Patriòtica, va recolzar l'opinió de la CEDA i es va afiliar al Movimiento Nacional i la FET y de las JONS.

fou ocupat pel règim franquista i seria la seu del Sindicat Vertical, la FET y de las JONS i la seva branca juvenil. L'edifici havia estat considerat un dels primers "de categoria" dins el municipi, fins al punt que fins i tot l'Ajuntament havia canviat el nom tradicional del carrer on feia cantonada pel de carrer Carbonell. El nom es mantindria fins a la Segona República, i un cop passada la Guerra Civil es tornà a anomenar Carbonell fins a la dècada dels anys noranta malgrat haver-se enderrocat uns anys abans per construir-hi un bloc d'habitatges.

Anàlisi formal: [Vegeu plànols a l'Annex 2]

Era un edifici de planta quadrangular de tres plantes amb la façana encoixinada. Tenia diverses finestres superposades que disposaven de balconada amb baranes de balustres, persianes de llibret envoltades per llindes i pilastres.



[Fig.37]Can Carbonell dècada de 1960.
Fundació Cultural Montcada.

A la façana principal s'hi accedia a partir d'una escala i la planta baixa hi trobàvem la porta d'obertura amb columnes adossades. Just a sobre hi havia una finestra amb balconada on disposava de tres pals de bandera rodejats amb pilastres i llindes que acabaven amb un frontó triangular amb el timpà decorat. Finalment culminava amb tres finestres i un cos de l'edifici a la coberta, a dues vessants amb un frontó amb el timpà decorat i un rossetó al centre. Suportat per ràfecs i rematat amb un conjunt d'acròteres. Les baranes superiors de l'edifici estaven compostes amb baranes de gelosies. La façana posterior també tenia una entrada amb una escala de dos trams amb baranes de balustres [Vegeu Fig. 38]



[Fig.38] Entrada posterior de Can Carbonell (1916, la coral de l'ABI²²) Fundació Cultural Montcada.

²² Associació Benèfic Instructiva, es troba al catàleg de patrimoni en un estat regular. Fou el centre neuràlgic dels estiejants i és té constància que hi van passar artistes com Isaac Albéniz, Enric Borràs o Margarita Xirgu.

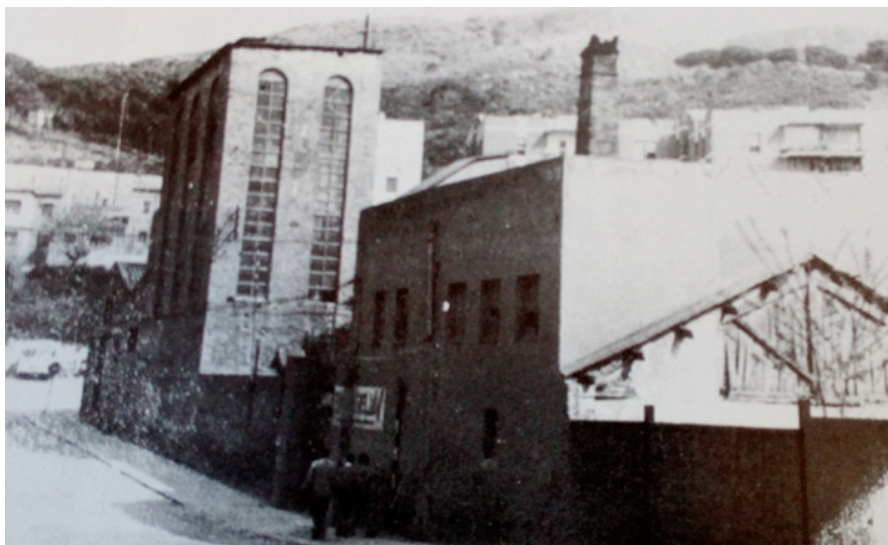
5.4 El procés d'industrialització: les primeres fàbriques

L'arribada del ferrocarril va suposar una nova transformació per a la localitat. A més a més, cal destacar que gràcies a l'articulació de noves línies ferroviàries i a l'arribada de l'automòbil facilitaren encara més la comunicació amb Barcelona. També era una zona rica pel que fa a aqüífers, el Rec Comtal i la Casa de les Aigües. D'aquesta manera també s'hi va començar a establir indústria a partir de 1880 amb fàbriques de lleixiu o molins fariners. Tot i això, el que més ha caracteritzat el municipi fou la instal·lació de la fàbrica de ciment Asland, el 1917, amb l'objectiu d'explotar les roques calcàries del Turó per tal de produir ciment. Això va provocar una ruptura urbanística amb la construcció de barris nous, que van acollir població que provenia del sud d'Espanya.



*[Fig.39] Fàbrica de Ciment Asland quan encara es conservava el Turó.
Fons personal de Xavier Fernández Busquets.*

FÀBRICA DE L'ÈTER I TORRE DE DESTIL·LACIÓ



[Fig.40] Fàbrica de l'èter amb la torre de destil·lació i xemeneia. Fundació Cultural Montcada.

Altres denominacions: Alcoholera, Sociedad de Productos Químicos Montcada, Fàbrica Larramendi

Promotor: José Ruiz de Larramendi

Ubicació: Montcada Centre. Avinguda de la Unitat s/n cantonada amb carrer Pasqual s/n i Elionor s/n

Tipologia: fàbrica

Estil: Industrial

Data construcció/desaparició: 1915-dècada de 1970

Dades històriques:

La família de Laureano Larramendi eren un dels primers estiuejants que es van establir al municipi, tenien moltes propietats entre les que cal destacar la casa al carrer Colón, coneguda com la casa Larramendi²³. El seu fill José Ruiz de Larramendi es va convertir en un industrial i va ser el promotor de la fàbrica d'èter. La fàbrica s'encarregava d'elaborar

²³ Actualment la casa Larramendi es conserva tot i no estar inclosa dins el catàleg de patrimoni, en canvi sortia a l'inventari del 1999.

alcohol a través del vi amb l'objectiu de projectar el seu nom fora de Montcada. A més, era la segona que es va construir a Espanya (l'altra estava situada a Castella). A partir de la Guerra Civil, la fàbrica va ser gestionada per Mateu Macià, íntim de Larramendi, a més l'èter es va convertir en un element clau tant pel que feia l'àmbit sanitari com per a la indústria bèl·lica, ja que era usat per fabricar explosius. Aquesta es va haver de protegir militarment de la mateixa manera que els combois que transportaven remolatxa i canya de sucre cubana per destil·lar l'alcohol. Després en uns documents d'arxiu datats del 1941 fan referència a aquesta fàbrica com a propietat de Juan Govern²⁴. Als anys setanta, com a conseqüència de l'expansió de Montcada, l'empresa es va trobar situada massa pròxima al nucli urbà, d'aquesta manera es traslladà al polígon industrial de Gualba, i l'edifici es traspassà a una immobiliària on hi va construir un bloc d'habitatges.

Anàlisi formal

L'edifici ocupava tota una illa de cases. Les característiques principals les trobem en la xemeneia que va mostrar el vestigi d'una època que es dedicava a cremar carbó per obtenir energia i els fums expulsar-los al més amunt possible. També destacava la torre de



[Fig.41]: la xemeneia i les finestres allargades de la torre.
Fundació Cultural Montcada.

destil·lació de planta rectangular marcada per la seva allargada, necessària per albergar la columna de destil·lació alcohòlica. A la dreta hi trobàvem adossat diferents blocs d'edificis que corresponien a les naus industrials que tenien diferents magatzems, en un dels quals destacava els crematoris de carbó. A mà esquerra de l'edifici hi havia un pati.[Vegeu plànols a l'Annex 2].

²⁴ Arxiu Municipal de Montcada i Reixac (1941): Juan Govern inundació fàbrica. Núm: 1172

FÀBRICA DE CA N'ARMENGOL



[Fig.42] Fàbrica de Ca n'Armengol modificada per la calderia de Levivier Ibérica.
Fundació Cultural Montcada.

Altres denominacions: Fàbrica del mosaic

Promotor: Antoni Armengol

Ubicació: Montcada Nova. Carrer Tarragona s/n

Tipologia: fàbrica

Estil: Industrial

Data construcció/desaparició: 1920-1980

Dades històriques:

Antoni Armengol fou un enginyer provinent de la comarca del Berguedà. Es va casar amb la filla dels Olivella, que tenien una fàbrica al carrer Diputació de Barcelona. Per aquesta raó s'inspirà en la fàbrica del carrer Diputació per construir-ne una. Des dels seus inicis, es va destinar a la producció de mosaic hidràulic. A partir del 1935, la fàbrica passa a mans del règim republicà degut a la desestabilització econòmica del senyor Armengol. En un arxiu de l'aviació italiana es trobaren un conjunt de dades que el servei d'espionatge franquista passava a l'aviació italiana i alemanya en el qual hi havia la consigna d'atacar la fàbrica perquè s'hi elaboraven projectils de morter. Aquests avions havien d'arribar de Mallorca però finalment la fàbrica es lliuraria del bombardeig perquè l'espionatge franquista no confiava en la lleialtat del seu informador. També fou el magatzem de material de guerra i no rebé la consigna de retirar-lo fins uns mesos acabada la Guerra Civil que fou usada pel bàndol guanyador. S'hi va instal·lar l'empresa Raves, dedicada a pinsos i adobs. Més tard, l'empresa Bosuga hi instal·là uns tallers de planxisteria per a carrosses de cotxes. Al 1960, s'hi instal·la l'empresa

Levivier Ibérica, que produïa equips de calderia pesants i bescanviadors de calor per a la indústria química i petrolera. Amb el temps s'abandonà, ja que sorgiren uns altres interessos a Montmeló per traslladar-hi la producció. A la dècada dels anys setanta, esclatà una important crisi econòmica, i s'abandonà progressivament fins desaparèixer, el 1980.

Anàlisi formal:

La fàbrica es va basar en la idea de modernitat, gràcies a l'increment de les noves tecnologies que venien donades per l'exposició universal de Barcelona l'any 1888. Als seus



[Fig.43]Entrada Fàbrica de Can Armengol, nevada de 1962.
Fundació Cultural Montcada.

inicis era una construcció senzilla formada per diverses naus i bastides amb blocs de formigó adossats que culminaven amb cobertes d'un sol vessant. Al mig de la façana hi destacava una portalada que donava a un pati interior, flanquejat a banda i banda per edificis de dues plantes [Vegeu Fig.43]: a l'esquerra hi havia l'habitatge de la família Armengol que culminava amb una coberta a quatre vessants [Vegeu Fig.44] i a la dreta hi havia les oficines i la porteria. Les finestres tenien una composició simètrica i es trobaven superposades unes a les altres. Amb l'arribada de l'empresa Levivier Ibérica, als edificis se'ls va concedir de més altura mitjançant ponts de grua i el bastiment d'una nova nau. Amb el pas del temps, la fàbrica va perdre el seu aspecte inicial tot donant una sensació d'abandonament sense cap unitat arquitectònica.



[Fig.44] Habitatge de la família Armengol al 1960. Fundació Cultural Montcada.

6. PATRIMONI, MEMÒRIA O MALSON? UN DEBAT QUE HA DE CONTINUAR

6.1 Patrimoni, la construcció d'un concepte

Segons el DIEC²⁵ el terme patrimoni fa referència al conjunt de béns que una persona hereta dels seus ascendents o bé el conjunt de béns, de valors i de crèdits que posseïx una institució. De tota manera, aquest concepte s'ha anat modificant a través del temps mitjançant l'atribució de valors relacionades amb el dinamisme social: mentre a l'Antiguitat feia referència a l'adquisició de botins de guerra relacionats amb el gaudi privat no és fins al Renaixement que es pren consciència dels valors patrimonials com a testimonis fidels de la història. Amb la Revolució Francesa, hi ha un canvi de concepte i se'n fa una nova valoració, com a un conjunt d'elements de caràcter públic i d'interès general que culminarà durant el Romanticisme, moment en què s'estableix un vincle entre la població i el seu passat historicoartístic vinculat a l'exaltació del nacionalisme. Els museus i els monuments pretenien representar la nació, i aquesta idea era sovint utilitzada per les classes elitistes. Arran de la descolonització dels països denominats com a "Tercer Món", aquests nous estats comencen a reivindicar una identitat allunyada de la de les classes dominants de la metròpoli i impulsen la noció de bé cultural amb l'objectiu d'incloure diversos testimonis de l'activitat humana com un element vertebrador de la societat. En aquestes últimes dècades la patrimonialització dels béns també s'ha incrementat com a conseqüència de la globalització: les ciutats i les seves àrees metropolitanes cada cop s'assemblen més i amb la valortització del patrimoni es pretén reafirmar-se en una identitat.

6.2 Les crítiques al patrimoni cultural

El concepte de patrimoni ha format part d'un camp d'estudi multidisciplinari conegut com a patrimoni crític, que aplega la història de l'art, l'antropologia, la història o la geografia, entre d'altres. Cada una d'elles s'hi acosta des d'una òptica diferent. Al llarg de la història

²⁵ <https://dlc.iec.cat/results.asp>

hem trobat atribucions de valors vinculades a aspectes històrics, artístics o culturals. De fet, aquestes aproximacions són crucials perquè és partir d'aquí que decidim sobre la seva protecció o no. Alguns historiadors com Aloïs Riegl han intentat trobar una definició basant-se en el concepte dels monuments com una obra realitzada de la mà humana amb una atribució de valors.

Qualsevol monument pot ser històric atès que tot es desenvolupa en el temps. En el cas de Montcada trobem que hi ha un conjunt d'immobles que van caracteritzar uns inicis de la vila amb tot un conjunt de masos i cases pairals. Es va ampliar amb l'arribada de l'estiueig, amb tot de torres senyorials que pretenien mostrar i exhibir un estatus social —independentment que la seva principal funció fos el lleure— i amb la indústria. Totes les noves construccions arquitectòniques naixien amb unes necessitats pròpies, que en determinaven el caire. Tots aquests béns mostren unes tipologies artístiques pròpies del passat, en un principi irrecuperables en el present, que remetent a uns valors d'antiguitat. Per exemple en les torres d'estiueig del segle XVIII i XIX solien ser de planta rectangular entre mitgeres, a més disposaven de jardí i en alguns casos tallers artesans, però aquestes van canviar la seva fesomia. Alhora, també ens solen provocar unes experiències sensorials determinades i és per aquesta raó que acostumem a parlar-ne com a monuments historicoartístics.

Segons Riegl, els monuments històrics s'han de mantenir tal com ens han arribat, i això entra en contradicció, moltes vegades, amb un valor de tipus commemoratiu, que es defineix per la voluntat de conservar totes les marques que l'impregnen. D'aquesta manera, a Montcada, podem trobar alguns masos que en la seva trajectòria van patir transformacions per tal de, per exemple, protegir-se en conflictes bèl·lics o bé transformacions per complir amb noves necessitats. En aquests casos concrets, doncs, el seu valor seria bàsicament commemoratiu. Així doncs, sempre segons Riegl, els valors històrics s'oposen al valor commemoratiu, ja que l'objectiu és mantenir allò tal i com un dia es va concebre.

Per a Laurajane Smith, el patrimoni ha existit sempre, i les seves teoritzacions han “qüestionat” alguns aspectes de la legislació. Les seves idees partien d’un debat sorgit a la Gran Bretanya, que es va estendre posteriorment a tot el món occidental durant la dècada de 1980, anys en què es va posar en tela de judici per les seves vinculacions amb el món dels negocis. Robert Hewison suggereix que tot el que es vincula amb el patrimoni és una idea creada per crear una nostàlgia del passat per a les classes mitjanes, i es basa en el declivi que es va patir bona part del patrimoni arran de la Segona Guerra Mundial ²⁶.

González-Varas²⁷ afirma que, anant més enllà del que ens suggereix el marc legal, la valoració del patrimoni depèn més del seu reconeixement per part de la societat a través dels valors que li atorguem, ja siguin identitaris, simbòlics o històrics. D’aquesta manera, ens trobem, d’una banda, un patrimoni gestionat per les administracions i, d’altra banda, el que un individu concep com a patrimoni i la seva pròpia història fins al punt que en ocasions allò que es troba dins el marc legal pugui no arribar a representar-lo. Aquestes idees coincideixen amb el text de Harrison, on ens parla d’un patrimoni oficial administrat per l’estat i un altre de personal amb la possibilitat de l’existència de múltiples herències:

Heritage is in fact a very difficult concept to define. Most people will have an idea of what heritage ‘is’, and what kinds of thing could be described using the term heritage. Most people, too, would recognise the existence of an official heritage that could be opposed to their own personal or collective one. For example, many would have visited a national museum in the country in which they live but would recognise that the artefacts contained within it do not describe entirely what they would understand as their own history and heritage. Clearly, any attempt to create an official heritage is necessarily both partial and selective. This gap between, on one hand, what an individual understands to be their heritage and, on the other hand, the official heritage promoted and managed by the state introduces the possibility of multiple ‘heritages’ ²⁸.

²⁶ HARRISON, R. (2016): *What is heritage?* Milton Keynes: Open University. pp:15-16

²⁷ GONZÁLEZ-VARAS, I. (2015): *Patrimonio cultural conceptos, debates y problemas*. Madrid: Cátedra. pp: 21-22

²⁸ HARRISON, R., op.cit, p:11

La consciència patrimonial sorgeix a partir del foment de l'educació l'educació sobre allò que es té. Chueca²⁹ fa referència a les escoles d'arquitectura espanyoles que no han potenciat entre els seus estudiants valors com la història, la història de l'art o la història de l'arquitectura. Llull³⁰ també ens fa una valoració de l'educació com un element clau que neix a partir de la consolidació de les democràcies en el món occidental i la fi de la Primera Guerra Mundial, però com hem pogut observar abans, a Espanya hi ha hagut moltes llacunes sobre aquest tema. En el cas de Montcada, el foment de l'educació és molt recent, tant la Fundació Cultural com el Museu Municipal —centrat sobretot en l'àmbit arqueològic— no neixen fins a la dècada dels vuitanta, cosa que fa que bona part de la població desconegui allò que té o que tenia. [Vegeu Annex 3] De fet, a partir d'altres estudis, els propietaris d'algunes de les torres d'estiueig s'assabentaven que les tenien catalogades com a bé d'interès local³¹. De totes maneres, tots tenim una herència, però en cada moment podem decidir què en fem i com l'utilitzem, tal com diu González-Varas:

El patrimonio cultural está constituido por la herencia procedente de los tiempos pasados. Se trata de un legado, de un conjunto de bienes recibidos, de los que nos responsabilizamos al acogerlos y que, como tal herencia, podemos reconocer, conservar, incrementar o dilapidar, pero difícilmente ignorar aunque solo sea para repudiarla en el utópico intento de construir nuestra historia desde una tabula rasa³²

De tota manera, anteriorment hem vist com la gestió del patrimoni està marcada per molts interessos. D'aquí que González-Varas³³ en faci una nova lectura, tot fent referència a una nova defensa ciutadana a partir de la generació de nous espais de memòria que acostumen a sorgir través del descontentament amb les administracions i la seva gestió vinculades a una creixent consciència del passat desaparegut. Hem pogut veure com la Torre dels Frares té un col·lectiu que vetlla per la conservació de l'edifici. També és important destacar

²⁹ CHUECA, F., op.cit, p: 74

³⁰ LLULL, J.(2005)“Evolución del concepto y de la significación social del patrimonio cultural”. *Revista Arte, Individuo y Sociedad*, vol. 17, Universitat d'Alcalà, p: 195

³¹ MONTORO, M. (2017): *Montcada i Reixac com a vila d'estiueig*, Treball de fi de màster Anàlisi i Gestió del Patrimoni Artístic, UAB. p: 236

³² GONZÁLEZ-VARAS, I., op.cit, p:21

³³ Ibidem p:56

que el 2009 es va fundar la Plataforma en Defensa del Patrimoni al municipi per evitar la pèrdua de més béns significatius i aprovar definitivament el catàleg, encara que no va durar gaires anys. [Vegeu exemples a l'Annex 4] El fet de ser un municipi fragmentat ha comportat que la seva població identifiqui més amb el seu propi barri que no pas amb el conjunt del municipi i com a conseqüència també dificulta una implicació amb el patrimoni local.

Harrison³⁴ destaca que tot es comença a protegir quan hi ha un risc veritable de perdre-ho. A Montcada s'està treballant per tal de protegir el patrimoni, però encara no hi ha un catàleg aprovat. Això pot voler dir, en el cas de Montcada, que només quan pràcticament tot el llegat arquitectònic hagi desaparegut se'n faci una lectura diferent.

6.3 Comparativa de l'àmbit patrimonial de Montcada i Reixac amb altres poblacions

La protecció del patrimoni ha esdevingut força precària durant moltes dècades al conjunt del país. Podem trobar exemples molt nombrosos, com enderrocaments en diversos municipis, com, per posar alguns exemples, podem analitzar què ha passat en dos municipis de característiques relativament similars a Montcada i Reixac.

Cerdanyola del Vallès, situada al Vallès Occidental, amb una història semblant a la de Montcada i Reixac, ja que s'hi poden trobar jaciments ibèrics del neolític i paleolític. Després s'hi van edificar alguns masos i va esdevenir una vila d'estiueig que va quedar marcada per la creixent indústria. L'any 1988 es va elaborar un Pla Especial, ja que fins aleshores hi havia hagut força enderrocaments desconeguts fins i tot per l'Arxiu Municipal. Aquest Pla no es va arribar a aprovar, amb la qual cosa es van continuar perdent immobles. A resultes d'això, el 1992 s'elaborà un nou catàleg que, en aquest cas, es va arribar a aprovar deu anys més tard. Segons Àngel Soler, de l'Arxiu Municipal de Cerdanyola, aquests enderriments comportaren la destrucció de la Torre Vinyals, un edifici d'estiueig que apareixia a l'últim catàleg. També es considera curiós el cas de la Torre Moruna considerat

³⁴ HARRISON, R., op.cit, p:13

un edifici historicista que va mobilitzar part de la ciutadania perquè no s'enderroqués, però finalment es va demolir l'any 2000. D'altra banda, s'ha considerat més d'una vegada, la possibilitat d'incloure nous béns al Pla Especial³⁵.

Sant Vicenç dels Horts, situat al Baix Llobregat, també té uns inicis vinculats a jaciments ibers. Després, el poble va formar-se al voltant d'un terme parroquial. Va destacar per ser un terme emmurallat que tenia nombrosos masos. A poc a poc va créixer amb algunes cases d'estiueig o amb petites indústries. L'any 1989 es va concebre un Pla Especial que no es va arribar a aprovar. A resultes d'això es van perdre vuit elements fins a l'any 2006. Llavors es va elaborar un Inventari que no va arribar a prosperar. Alguns béns significatius que es van perdre a la dècada dels setanta són els dos edificis d'estiueig de Can Trian i Can Peral per tal de construir-hi blocs d'habitatges. Actualment, doncs, l'únic catàleg que hi ha és el de 1989, que no ha estat actualitzat³⁶.

Ambdós municipis es van veure afectats per els plans urbanístics de 1953 i 1976.

³⁵ Entrevista amb Àngel Soler a l'Arxiu Municipal de Cerdanyola del Vallès. 24/04/2018.

³⁶ Correu Arxiu Sant Vicenç dels Horts. 25/04/2018

7. CONCLUSIONS

Amb aquest treball s'ha pretès donar conèixer una part del llegat de Montcada i Reixac, que ja no és present, tot donant-li el valor patrimonial que es mereix dins la història de la vila, a partir de bibliografia publicada i d'altra d'inèdita. Alhora, també s'ha volgut analitzar quins han estat els processos que han provocat aquestes desaparicions i quina és la situació actual del patrimoni local. Cada edifici ha tingut una història digna que forma part de tots els montcadencs i la seva identitat.

És important remarcar que aquest treball tan sols és l'inici d'una tasca llarga i complexa. Hi ha molts més immobles no esmentats en el treball que han desaparegut irremissiblement. D'altra banda, dels que he analitzat, se'n podria ampliar abastament la informació. No obstant això, sobre alguns aspectes concrets hi ha clares mancances, relacionades amb la pèrdua i manca de molts documents i plànols, falta de classificació de molts fons inèdits relacionats amb la història del municipi, dispersió de la informació, manca d'interès de les institucions municipals... Per totes aquestes raons, l'elaboració del text ha estat un procés lent, a vegades, fins i tot, frustrant. D'altra banda, el fet que hi hagi molts aspectes per treballar fa que també m'hi hagi sentit molt còmoda fent-lo, ja que obre diverses vies que es poden aprofundir.

També, ha quedat clar que el foment de l'educació sobre allò de què es disposa és necessari perquè només d'aquesta manera, la població es pot implicar en conservar allò que l'envolta. Es fa palès que la implicació de la ciutadania és imprescindible, ja que si es deixa tot només en mans de les administracions no deixarem de perdre elements emblemàtics. Aquestes reflexions, en el fons, poden anar molt més enllà de la situació del patrimoni montcadenc. S'ha pogut observar que hi ha altres municipis amb situacions similars: de què serveix disposar d'un catàleg de protecció si aquest no s'aprova? Fins i tot els municipis que en disposen, necessiten revisar-lo atès que el patrimoni no és un concepte estàtic. Allò que un dia és una simple edificació, un dia hom el comença a contemplar com a tal.

Per acabar, només espero que aquest treball pugui servir com a punt de partida per a futures investigacions relacionades amb el patrimoni desaparegut de la ciutat, per atorgar-li el valor que es mereix i donar l'oportunitat que les seves històries puguin ser escoltades un altra vegada, ja que aquest treball no és un final, sinó un inici.

BIBLIOGRAFIA

Llibres i articles:

- ALCÁZAR, J./ BERTRAN, J.(2002): *Petita història de Montcada i Reixac*. Montcada i Reixac: Editorial Mediterrània 146.
- ALCÁZAR, J./ LACUESTA, R./GORINA, JL. (2001): *Evolució urbana de Montcada i Reixac*. Montcada i Reixac: Gramagraf.
- ALCÁZAR, J. (2005): “Entre el desdeny i el compromís. L’estiueig a Montcada i Reixac (1884-1930)”. *Monte Catano* 7, pp: 83-98
- ALCÁZAR, J. (2010): *L’abans de Montcada i Reixac, recull gràfic 1891-1975*. Montcada i Reixac: Editorial Efadós.
- ALCÁZAR, J. (2017): *Montcada i Reixac desapareguda, carrers i paisatges*. Barcelona: Editorial Efadós.
- AA.VV. (1990): *Montcada 1900/1925 Primer Quart de segle*. Montcada i Reixac: Fundació Cultural Montcada.
- AA.VV.(2001): *Montcada 1951/1975 Tercer Quart de segle*. Montcada i Reixac: Fundació Cultural Montcada.
- AA.VV (1994): *Conèixer Montcada*. Montcada i Reixac: Ajuntament de Montcada i Reixac. Regidoria d’Educació: Consell Comarcal del Vallès Occidental.
- AA.VV. (2014): *Pla especial urbanístic de protecció i catàleg del patrimoni arquitectònic, històric i ambiental de Montcada i Reixac*. Montcada i Reixac: Ajuntament de Montcada i Reixac, Diputació de Barcelona.
- BACARDIT, J./RAMOS, R. (2010 a): *La Mare de Déu del ciment? Història d’un conflicte*. Montcada i Reixac: Fundació Cultural.
- BACARDIT, J/RAMOS, R. (2010 b): “Els estiuejants”. *Quaderns* 20, Montcada i Reixac. pp: 39-59.

- BACARDIT, J/ RAMOS, R (2012 a): *Batlles, alcaldes, i els afers d'un poble. Crònica històrica de Montcada i Reixac (1454-2011)*. Montcada i Reixac: Fundació Cultural.
- BERTRAN, J. (1990): *Montcada 10, un poble*. Montcada i Reixac: Regidoria de Cultura. Servei Municipal de Català.
- CAPELLA, J. (2005): "Història d'un rellotge centenari". *La Veu de Montcada* 266, Montcada i Reixac. p: 23.
- CASAJUANA, F. (2003): "La masia de Can Castells". *Quaderns* 7, Montcada i Reixac. pp: 30-42.
- CATALUNYA (1953): *Plan de ordenación de Barcelona y su zona de influencia*. Art 46
- CATALUNYA (1976): *Pla General Metropolità*. Art 20
- CATALUNYA (1993). Llei 9/1993, de 30 de setembre, del patrimoni cultural català. (DOGC núm. 1807, d'11.10.1993)
- CERVERA, N. (2007 a): "Fàbriques antigues de Montcada". *Quaderns* 14, Montcada i Reixac. pp: 18-28.
- CERVERA, N. (2007 b): "L'Alcoholera de Montcada". *Quaderns* 15, Montcada i Reixac. pp: 6-9.
- COLOMÉ, X. (2017): "Els iogurts de Can Tuxans" *Quaderns* 35, Montcada i Reixac. pp: 33-40.
- CHUECA, F. (1977): *La destrucción del legado urbanístico español*. Madrid: Espasa-Calpe.
- CUNILL, J. (2003): "Les torres del carrer Colón". *Quaderns* 7, Montcada i Reixac. pp: 14-22.
- DÍAZ, S. (2009): "Nova iniciativa civil en defensa del patrimoni". *La Veu de Montcada* 430, Montcada i Reixac. p: 22
- DURÁN, M. (1994): *La indústria moderna a Catalunya: Un exemple, Montcada i Reixac*. Montcada i Reixac: Ajuntament de Montcada i Reixac.
- DURÁN, MJ. (2007): *Evolució del paisatge de Montcada i Reixac durant el segle XX*. Montcada i Reixac: Ajuntament de Montcada i Reixac.
- ESPANYA. (1985) Ley 13/1985, de 25 de junio del Patrimonio Histórico Español.
- FERRER, A. (1997): El Pla General Metropolità de Barcelona. La versió de 1976. *Papers. Regió Metropolitana de Barcelona*. pp: 43-54.

- FUNDACIÓ CULTURAL MONTCADA (2002): “Els barris de Montcada i Reixac”. *Quaderns 4*, Montcada i Reixac. pp: 26-32.
- GIL, G. (2008): “Can Oller, el castell de Santa Maria”. *Quaderns 17*, Montcada i Reixac. pp: 6-10.
- GONZÁLEZ, X./MICALÓ, A. (2002): *La protecció del patrimoni arquitectònic a Catalunya durant la transició política, 1976-1980*. El SERPPAC (Servei per a la Protecció del Patrimoni Arquitectònic Català). Diputació de Barcelona 6: Barcelona.
- GONZÁLEZ-VARAS, I. (2015): *Patrimonio cultural conceptos, debates y problemas*. Madrid: Cátedra.
- GORINA, JL./ ALCÁZAR, J. (2001): *Catàleg i pla especial de protecció del patrimoni històric, arquitectònic i ambiental de Montcada i Reixac*. Montcada i Reixac: Ajuntament de Montcada i Reixac, Diputació de Barcelona.
- GRAU, L. (2012): “Cultura i Patrimoni crearà una oficina que vetllarà pels edificis històrics”. *La Veu de Montcada 396*, Montcada i Reixac. p: 21.
- GRAU, L. (2016): “El col·lectiu que treballa per a la conservació de la Torre dels Frares busca socis col·laboradors” *La Veu de Montcada 484*, Montcada i Reixac. p: 8
- HARRISON, R. (2016): *What is heritage?* Milton Keynes: Open University.
- LA REDACCIÓ. (2016): “Les obres de rehabilitació de la Torre de Na Joana, al polígon de la Ferreria, acabaran a finals de febrer” *La Veu de Montcada 476*, Montcada i Reixac. p: 9
- LLULL, J. (2005): “Evolución del concepto y de la significación social del patrimonio cultural”. *Revista Arte, Individuo y Sociedad*, vol. 17, Universitat d’Alcalà, pp: 177-206.
- LÓPEZ, J. (SA): *Existir i biure d’un poble. Segle XII, Reculls històrics. Vol II*. Montcada i Reixac: Biblioteca Popular de Montcada i Reixac.
- MONTERROSO, JM. (2001): *Protección y Conservación del Patrimonio. Principios teóricos*. Santiago de Compostela: Tórculo Ediciones.
- MONTORO, M. (2017): *Montcada i Reixac com a vila d’estiu*, Treball de fi de màster Anàlisi i Gestió del Patrimoni Artístic, UAB.

- ORIHUELA, A (2005): “La fàbrica de Can Armengol: Objectiu de guerra”. *Quaderns 10*, Montcada i Reixac. pp:41- 47.
- ORIHUELA, A. (2013): “Un descarrilament als anys 60”. *La Veu de Montcada 433*, Montcada i Reixac. p: 25.
- SA. (1921): “D^a Matilde Sánchez Madueño de Carbonell”. *La Vanguardia 18.011*, Barcelona. p: 1
- SA (1999): *Inventari del patrimoni històric, arquitectònic i ambiental de Montcada i Reixac*: Ajuntament de Montcada i Reixac. Diputació de Barcelona.
- SA. (2018): “Superat un dels darrers esculls per a l’aprovació del Catàleg de Patrimoni” *La Veu de Montcada 515*, Montcada i Reixac. p: 5
- SALAMERO, MA./ SALAMERO, N. (1991): *Els carrers de Montcada i Reixac*. Montcada i Reixac: Ajuntament de Montcada i Reixac.
- TORRES, S. (2008): “Èter en temps de pau i de guerra” *La Veu de Montcada 319*. Montcada i Reixac. pp: 29.
- VILA, M. (2006): “Estat actual i crítica de la legislació i figures de protecció del Patrimoni Cultural Català dins el marc estatal” *Revista bibliogràfica de geografia y ciencias sociales*, Universitat de Barcelona, Vol. XI, n 689.

Recursos i articles electrònics:

- BACARDIT, J. (2009): “El nom dels carrers” *Montcada post...* Montcada i Reixac 2011. Recuperat de <http://montcadapost.blogspot.com.es/2009/07/els-noms-dels-carrers.html> [Última consulta 27 de febrer de 2018]
- BACARDIT, J./ RAMOS, R. (2012 b):”Els estiuejants”. *Montcada post...* Montcada i Reixac: 2011. Recuperat de <http://montcadapost.blogspot.com.es/2010/11/els-estiuejants.html> [Última consulta 22 de febrer de 2018]
- COLOMÉ, X. (2013): “Can Vives”. *Montcada i Reixac, memòria d’un poble*. Montcada i Reixac. Recuperat de <http://montcadareixac.blogspot.com.es/search/label/Can%20Vives> [Última consulta 8 de febrer de 2018]

- FUNDACIÓ CULTURAL MONTCADA. Recuperat de <http://fcultural.montcada.cat/qui-som/historia/> [Última consulta 17 de març de 2018]
- GESTIÓ PATRIMONI MUSEU MUNICIPAL. Recuperat de https://www.seu-e.cat/documents/28010/7765279/gestio_patrimoni_museu_municipal[Última consulta 17 de març de 2018]
- RAMOS, R. (2009):“El bagul dels records. Can Tuxans s: XIX.”*Montcada post...*Montcada i Reixac 2011. Recuperat de <http://montcadapost.blogspot.com.es/2009/06/can-tuxans-s.html> [Última consulta 5 de març de 2018]
- RAMOS, R. (2010 a): “ La torre Villa Ángeles o més coneguda com la Torre del Relloger”. *Montcada post...*Montcada i Reixac 2011. Recuperat de <http://montcadapost.blogspot.com.es/2010/05/la-torre-villa-angeles-o-mes-coneguda.html?m=0> [Última consulta 18 de gener de 2018]
- RAMOS, R. (2010 b): “Patrimoni perdut...Can Castell segle XIII” *Montcada post...*Montcada i Reixac 2011. Recuperat de <http://montcadapost.blogspot.com.es/2009/02/patrimoni-perdutcan-castell-segle-xiii.html> [Última consulta 18 de gener de 2018]
- SA (SA): “Història i patrimoni” *Ajuntament de Vacarisses*. Recuperat de <http://www.vacarisses.cat/la-vila/historia-patrimoni-i-festes.htm> [Última consulta 25 d’abril de 2018]
- VERGÉS, A. (SA): “Ciudadilla” *El poble en fotos*. Recuperat de [:http://www.valldelcorb.info/pobles/poble_poble/ciudadilla/poble.htm](http://www.valldelcorb.info/pobles/poble_poble/ciudadilla/poble.htm) [Última consulta 12 de març de 2018]

Arxiu:

- Arxiu fotogràfic Fundació Cultural Montcada. (SA): Can Milans. Escriptori ordinador 1 carpeta 12
- Arxiu fotogràfic Fundació Cultural Montcada. (SA): Molí d’en Coll. Escriptori ordinador 1 carpeta 11
- Arxiu fotogràfic Fundació Cultural Montcada. (SA): Torre Gili o Torre dels Ocells. Caixa 4 núm 422.

Arxiu fotogràfic Fundació Cultural Montcada. (SA): Torre dels Puputs. Escriptori ordinador 1 carpeta 11

Arxiu Municipal de Montcada. (1802): Alou o Indianes. Núm 52

Arxiu Municipal de Montcada. (1851): RM.XIX.I-41. s/n

Arxiu Municipal de Montcada i Reixac. (1854): Propietats Ca n'Oller. Núm 542

Arxiu Municipal de Montcada i Reixac. (1859): Montcada. Núm 984

Arxiu Municipal de Montcada i Reixac. (1860): Can Fontanet. Núm 581

Arxiu Municipal de Montcada i Reixac. (1929): Assemblea Asland. Núm 138.

Arxiu Municipal de Montcada i Reixac. (1938): Relació detallada de l'incendi ocorregut en el bosc de "la Font de Ferro" d'aquest terme municipal amb data 18 de juliol de 1938

Arxiu Municipal de Montcada i Reixac. (1939): Flechas Azules. Núm 1432.

Arxiu Municipal de Montcada i Reixac. (1939): Dipòsit material de guerra Fàbrica Armengol. Núm 1130.

Arxiu Municipal de Montcada i Reixac. (1939): Subministrament d'aigua. Núm 1623.

Arxiu Municipal de Montcada i Reixac. (1941): Juan Govern inundació fàbrica. Núm: 1172

Arxiu Oller (1829): Oller. Núm 853

Arxiu parroquial de Montcada. (SA): Can Castelló R. s/n

Arxiu parroquial de Montcada. (1802): Marquès de Meca. s/n

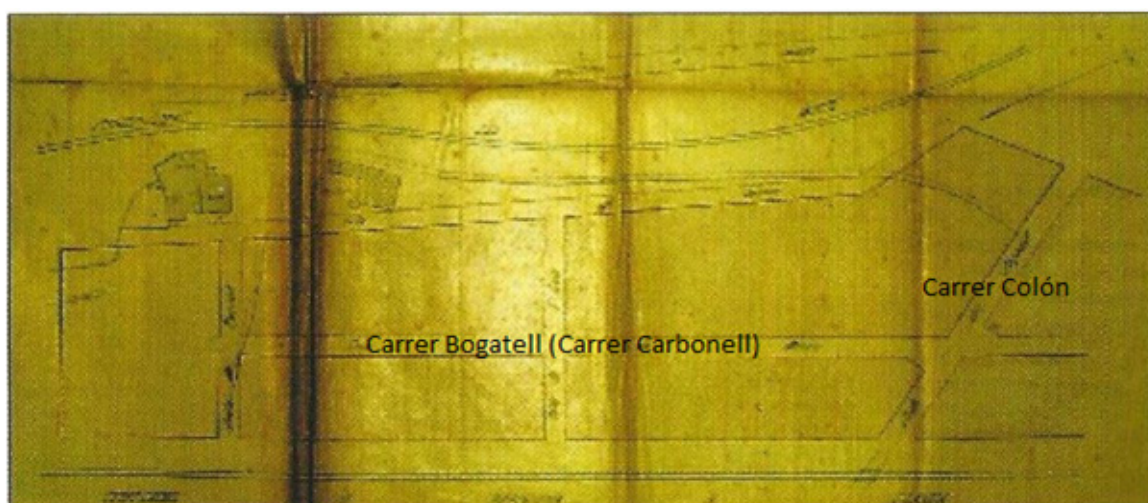
Arxiu parroquial de Montcada. (1808): Guerra del Francès. s/n

Arxiu parroquial de Montcada. (1809): Cal Oller (s.l). s/n

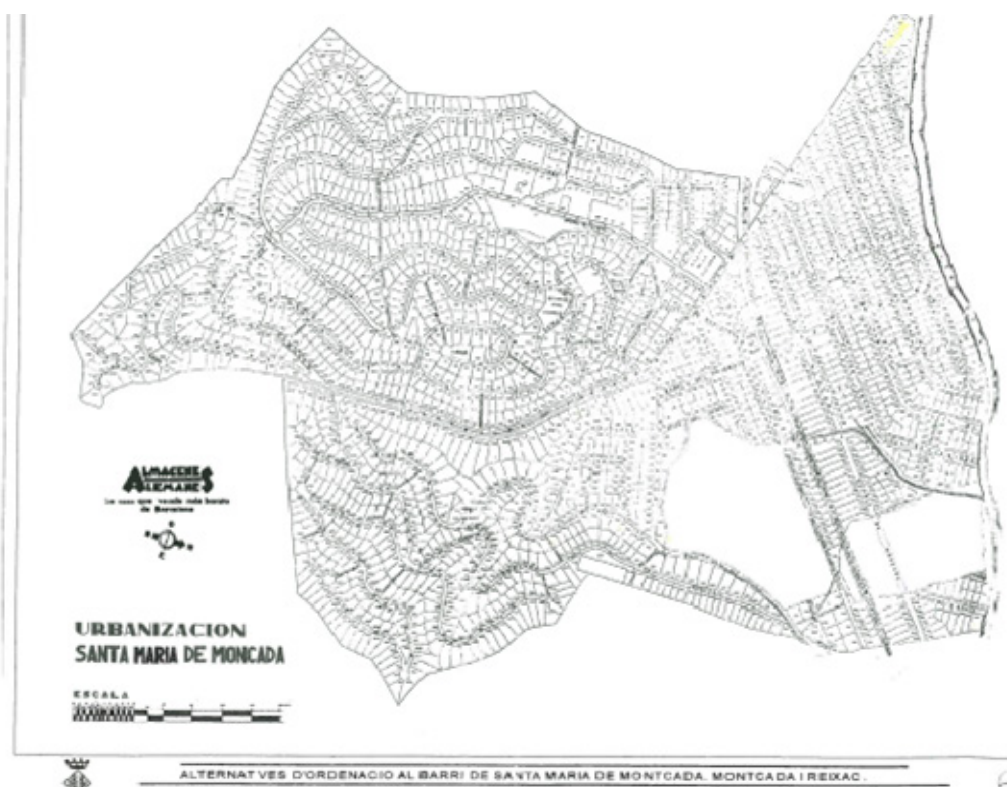
Arxiu parroquial de Montcada. (1814): Marquès de Ciutadilla. s/n

Arxiu parroquial de Montcada. (1862) Marquès de Sentmenat. s/n

ANNEX 1: PLÀNOLS URBANÍSTICS



[Fig.1] Projecte Montiu elaborat per Alexandre Pemich al 1884.
ALCÁZAR, J./LACUESTA, R../GORINA, JL.(2001): Evolució urbana de Montcada i Reixac



[Fig.2] Pla d'ordenació al barri de Santa Maria de Montcada de l'any 1953.
Fons personal de Gabriel Gil.



[Fig.3] Pla d'ordenació al barri de Santa Maria de Montcada de l'any 1976.
Fons personal de Gabriel Gil.



[Fig.4] Pla d'ordenació al barri de Santa Maria de Montcada de l'any 1976.
Fons personal de Gabriel Gil

Explicació

Amb el Projecte Montiu [Vegeu Fig.1] es poden veure les parcel·les urbanitzables que s'hi van ubicar per fer-hi torres d'estiueig en els carrers Bogatell i Colón. Segons Josep Maria Pons, de l'Arxiu Municipal de Montcada en data de 27 d'abril de 2018, els plànols del segon eixample s'haurien perdut. El plànol del 1953 [Vegeu Fig.2] mostra el plantejament urbanístic d'un dels barris on es veu clarament la densificació aplicable a tot el conjunt de Montcada. Amb el PGM del 1976 [Vegeu Fig.3] es pretenia evitar aquest creixement i d'aquesta manera el nombre d'urbanitzacions és menor. D'aquesta manera el nombre de parcel·les que hi apareixen s'ha reduït de manera considerable. Ara bé, els enderraments de l'aprovació definitiva van provocar que es continués urbanitzant encara que no va arribar a agafar la magnitud que ens mostra el plànol de 1953. A l'últim plànol [Vegeu Fig.4], es veu com els espais en lila són on no era permès d'urbanitzar; en canvi, els espais en groc representen on es podia urbanitzar, malgrat algunes restriccions.

ANNEX 2: COMPLEMENTACIÓ DE LES FITXES

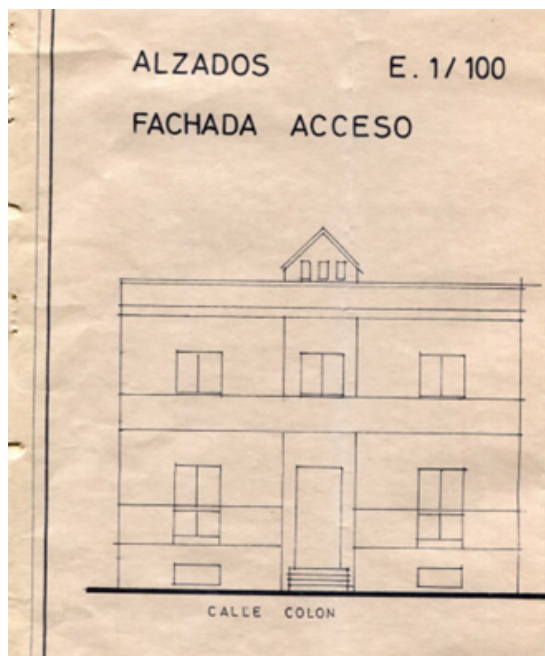
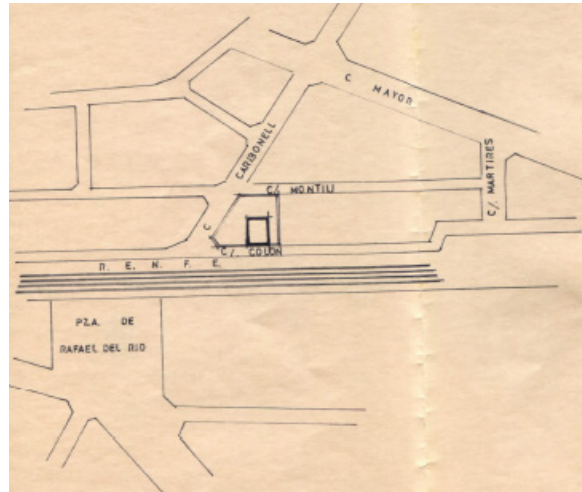
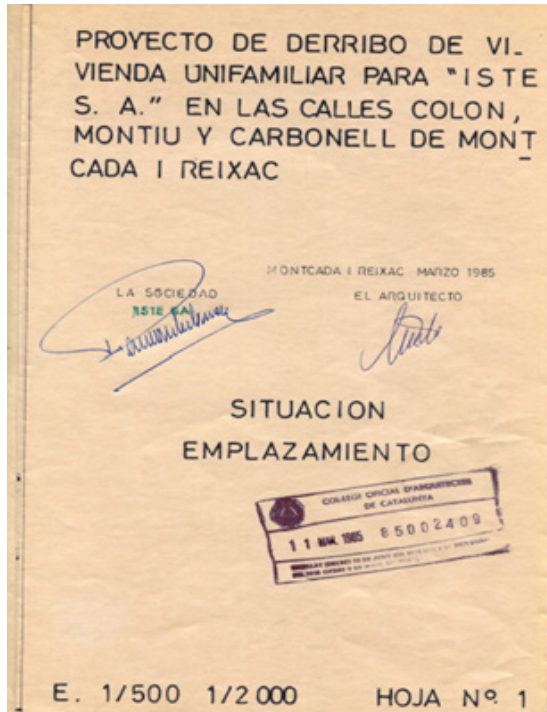
Montcada 1948



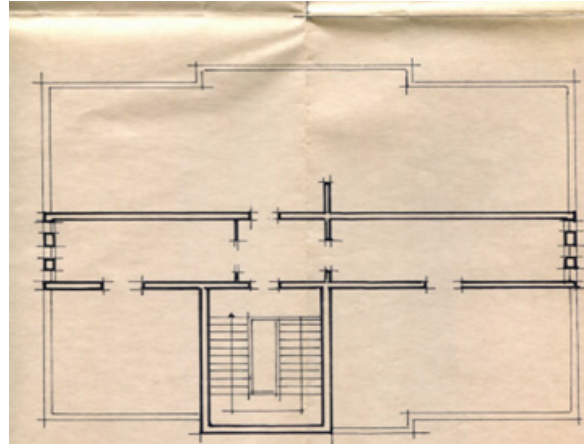
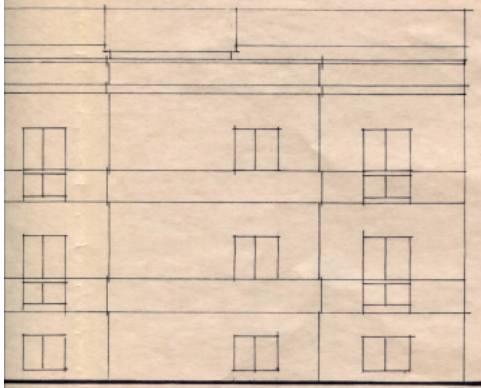
Fons Fundació Cultural Montcada.

Al mapa s'hi poden apreciar alguns dels masos desapareguts: Les Indianes, Molí d'en Coll, Ca n'Oller i Can Castells.

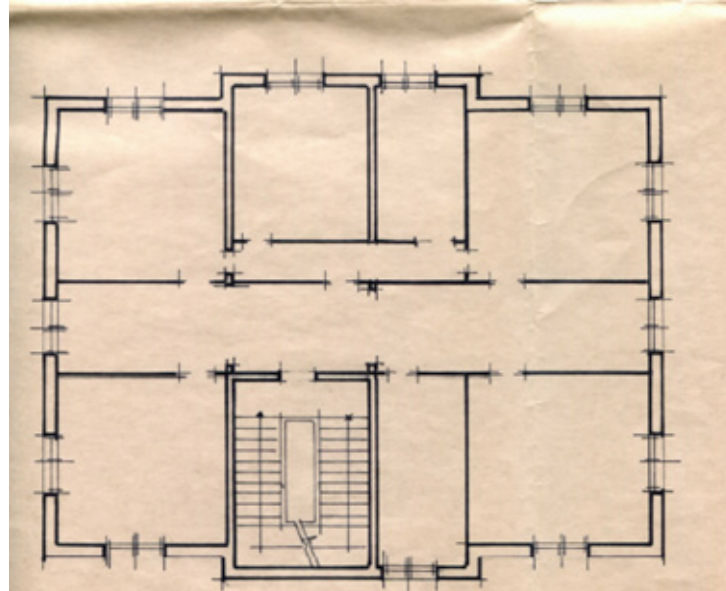
Projecte d'enderrocament de Can Carbonell



F. LATERAL DERECHA

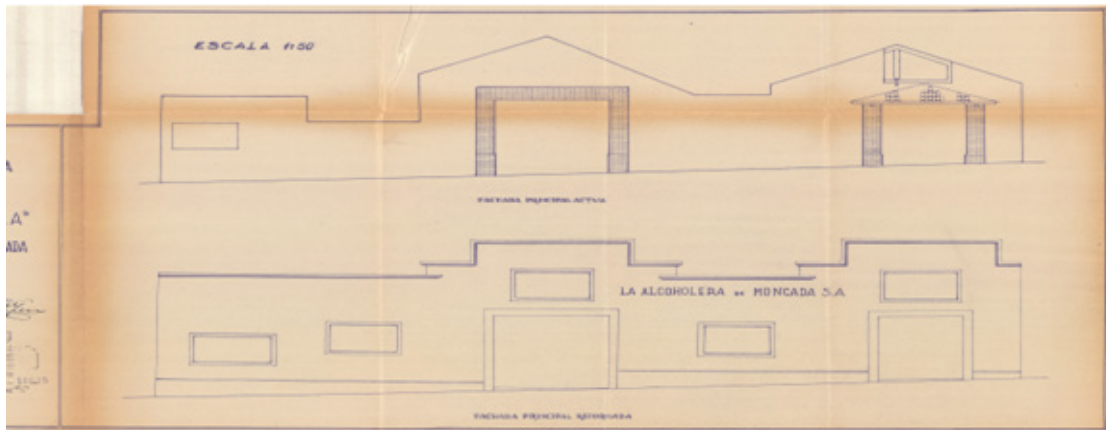


PLANTA CUBIERTAS
Sup. 75,02. m²
Volumen a derribar 262,57. m³

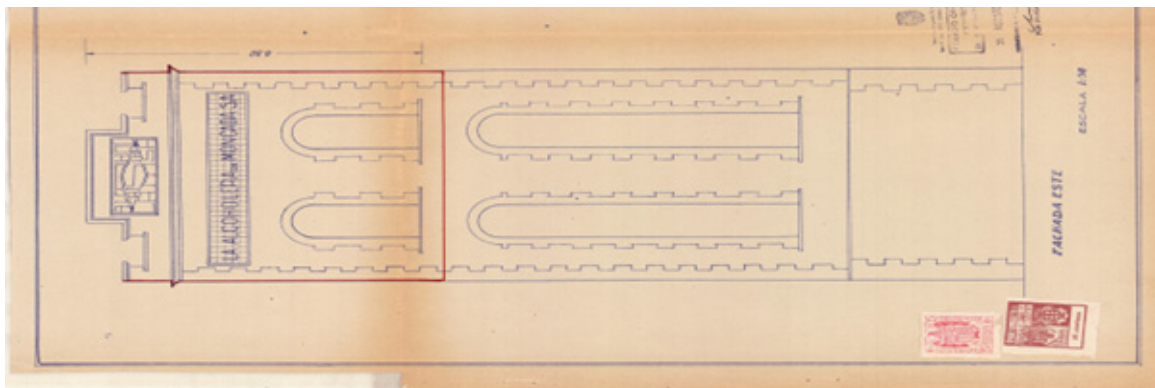


PLANTA PISO
Sup. 229,50. m²
Volumen a derribar 803,25. m³

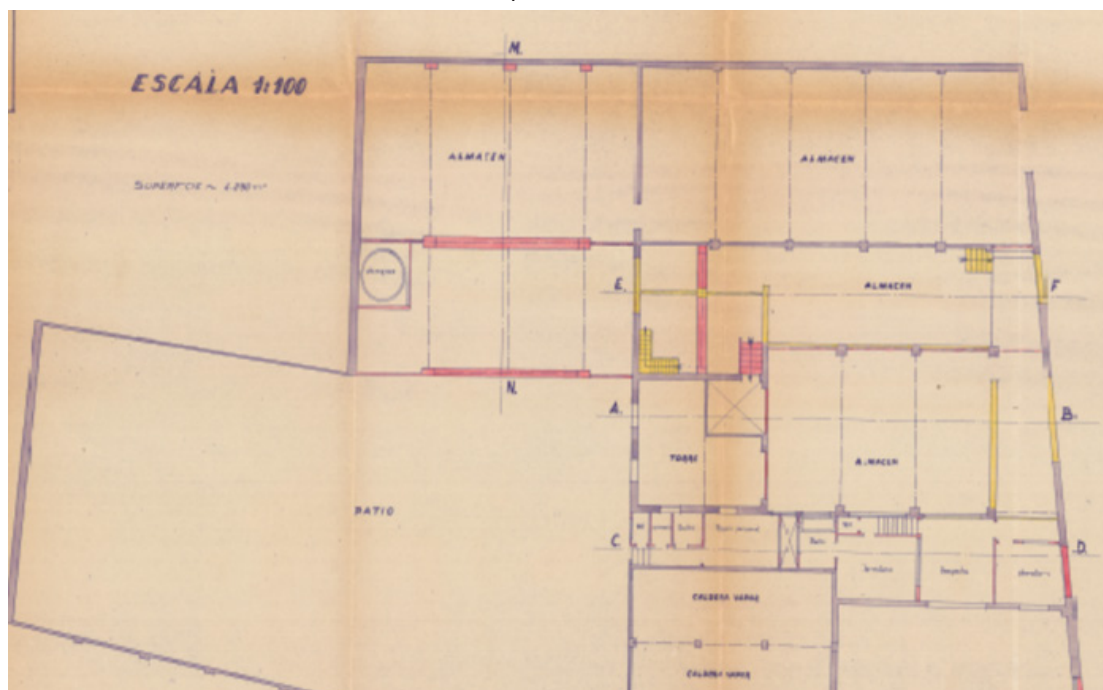
Plànols de la fàbrica de l'èter



*Façana principal, la imatge de sota és un projecte de reforma.
Arxiu Municipal de Montcada.*



*Façana est
Arxiu Municipal de Montcada.*



*Façana principal.
Arxiu Municipal de Montcada.*

Malgrat que les fotografies que podem trobar sobre els edificis ens ajuden a veure la seva fesomia, no és l'únic element que hem de tenir en compte. És important, també -per exemple-, la recuperació dels seus plànols, a partir dels quals podem reconstruir-ne l'estructura: conèixer el nombre de plantes exactes, els elements decoratius, etc.

Malauradament, la recuperació dels plànols és una tasca complicada, ja sigui perquè no hi són o perquè se'n desconeix la ubicació. A més, moltes vegades no hi ha un veritable interès per a la seva recuperació per part de les institucions municipals. Per a l'elaboració d'aquest treball, només hem pogut recuperar, d'una banda, els plànols que fan referència al projecte d'enderrocament de la torre d'estiueig de Can Carbonell i, d'altra banda, els plànols de la Fàbrica de l'èter.

Pel què fa a la torre de **Can Carbonell**, podem veure que és un projecte d'enderrocament datat l'any 1985. Entre els plànols d'ubicació i les dades cadastrals podem deduir, del cert, que se situava al carrer Colón, número 11. També podem veure d'una manera senzilla com s'estructuraven les seves façanes, i també com eren les plantes interiors dels edificis i com s'estructurava la planta de la coberta. [Vegeu pàg. 63 i 64]

Pel què fa a la **Fàbrica de l'èter**, disposem de tres plànols: el primer ens mostra dues tipologies d'edifici. El primer era l'original i el de sota és un projecte de reforma de l'any 1943, que tot sembla indicar, segons les poques imatges que se'n disposen, que no es va dur a terme. Després, trobem un altre plànol que ens mostra la torre de destil·lació, un dels elements industrials més destacats de la fàbrica. Finalment, ens trobem amb un plànol en què se'ns mostra l'estructura de la fàbrica. [Vegeu pàg. 65]

ANNEX 3: DIFUSIÓ DEL PATRIMONI LOCAL

Actualment el coneixement del patrimoni local es difon a través de dues institucions:

Fundació Cultural Montcada, constituïda el 1981. S'encarrega de difondre la cultura i la història de Montcada i Reixac mitjançant activitats de caire cultural o bé de la publicació de la revista *Quaderns*, de divulgació històrica i cultural del municipi.

Museu Municipal, constituït el 1982. També té una revista de divulgació: *Monte Catano*. Disposa d'una exposició permanent distribuïda en quatre sales que mostren el desenvolupament de la població, tot posant un especial èmfasi en el període ibèric, lligat al poblat de Les Maleses. Organitza itineraris per fer conèixer el patrimoni cultural local i visites dinamitzades a una sèrie de béns molt consolidats.

- *Itinerari coneix els ibers de les maleses i el seu poblat*, on es puja al poblat de les Maleses.
- *Itinerari Aigües de Montcada*, amb el que es pretén descobrir el llegat aquífer de les aigües de Montcada que en els seus inicis varen proveir la Ciutat Comtal.
- *Itinerari per la Montcada Medieval*, on es visita el Rec Comtal, Torre dels Frares i l'ermita de Reixac.
- *Itinerari per la Montcada modernista*, on es visita la Torre Vila i la Casa de les Aigües.

ANNEX 4: REIVINDICACIÓ CIUTADANA

Montcada i Reixac, des dels seus inicis, és un municipi fragmentat i per aquesta raó és complicat que la població s'impliqui en allò que l'envolta. Cadascú s'identifica més amb el seu propi barri que no pas amb el conjunt del municipi. De tota manera, hi ha hagut algunes mobilitzacions ciutadanes que han reivindicat que les administracions vetllin pel patrimoni, cosa que sovint no han fet. En primer lloc, trobem la Plataforma en Defensa del Patrimoni, constituïda l'any 2009, encara que es va dissoldre poc després. Pel que fa a la implicació d'alguna de les personalitats més representatives del món cultural de Montcada i Reixac, podem destacar una carta de Josep Capella, un pintor local de renom, que fa una reivindicació encesa d'aquest patrimoni en la premsa local. Amb aquestes cartes, es posaria l'èmfasi a l'existència d'un patrimoni no oficial i la voluntat de preservar una identitat ciutadana amb tot allò que representa la història del municipi.

El patrimoni cultural és un dels testimonis fundamentals de la trajectòria històrica i identitat d'una col·lectivitat territorial. Els béns que l'integren formen part d'una herència insubstituïble que cal transmetre en les millors condicions a les generacions futures. La protecció, la conservació, l'acreciment, la investigació i la difusió del coneixement del patrimoni, és una de les obligacions fonamentals que tenen poder els públics, segons la llei 9/1993, aprovada el 30 de setembre pel Parlament de Catalunya. Malgrat això, a Montcada hem pogut veure el progressiu deteriorament, i d'altres cops l'agressió directa que pateix el nostre patrimoni, amb la seva desaparició, per sempre més com a conseqüència final. Davant d'aquesta situació desesperant surt la PDP (plataforma en defensa del patrimoni), una resposta civil amb l'objectiu de fer complir les obligacions socials respecte el patrimoni.

La PDP partim d'un concepte ampli de patrimoni cultural, que engloba el patrimoni moble, el patrimoni immoble, i el patrimoni immaterial, siguin de titularitat pública o privada, i les manifestacions de cultura tradicional i popular. Així el patrimoni cultural montcadenc està integrat per tots els béns mobles o immobles relacionats amb la història o la cultura de Montcada per llur valor històric, artístic, arquitectònic, arqueològic, paleontològic, etnològic, documental, bibliogràfic, científic o tècnic mereixen una protecció especial i una defensa especials, de manera que puguin ésser transmesos en les millors condicions a les generacions futures. També és part del patrimoni cultural els béns integrats dins la cultura popular i tradicional i les particularitats lingüístiques.

Així la PDP es defineix com un organisme dedicat a la preservació, conservació, protecció i la vigilància del nostre patrimoni.

Manifest de la futura Plataforma en Defensa del Patrimoni

Montcada i Reixac, novembre de 2008

Carta del lector

El 22 de febrer, el Servei Local de Català va organitzar una visita a la Torre Vila (Cactus), edifici modernista del carrer Major construït l'any 1907. El regidor de Cultura i Patrimoni, Daniel Moly, va actuar com a guia i, gràcies als seus coneixements sobre el tema, va resultar una visita força didàctica. La Torre Vila és una de les poques cases modernistes que resten a Montcada de les moltes que n'hi havia, sobretot als carrers Major, Montiu i Colom. Eren de famílies benestants de Barcelona que passaven l'estiu a Montcada des de l'últim quart del segle XIX fins passada la guerra civil. La Torre Vila i la Torre Gili del carrer Colom (enderrocada per contruir-hi pisos a finals dels anys 70) eren segurament les mostres més representatives de l'arquitectura modernista al nostre poble. Fa pocs anys va ser amputada quan al seu costat s'hi va aixecar un edifici d'oficines que va provocar la destrucció de la magnífica ala dreta de la torre, amb finestres, balconades i molts elements arquitectònics d'un gran valor històric i artístic. És tant el que s'ha perdut a Montcada del patrimoni arquitectònic que fa molta pena. Tots i cadascun dels ajuntaments des dels anys 60 fins l'actualitat no han vetllat prou per salvaguardar-lo. Per tant, els partits polítics que han governat durant aquests anys i la gent sense escrúpols que els han enderrocat només pels guanys econòmics en són els responsables. Qui va donar permís per malmetre la Torre Vila i deixar-la en l'estat actual? Amb quins criteris de respecte al patrimoni es va fer? I per què no s'aprova d'una vegada per totes el famós Catàleg del Patrimoni que es va paralitzar? Té això alguna relació amb interessos immobiliaris? No val a dir que no s'hi podia fer res, perquè altres pobles sí ho han aconseguit. Es una qüestió de justícia, ètica i d'amor al poble. L'actual govern municipal té a les seves mans la darrera oportunitat de salvar el que queda: Vista Rica, la Torre dels frares o Can Piella (de la qual s'ha parlat darrerament com un cas d'especulació urbanística). Espero que els nostres representants al govern municipal facin la seva feina, servir únicament els interessos del poble de Montcada i respectar la seva història.

Josep Capella

La Veu de Montcada 419

Juny de 2008

